

平成26年版

インテリア産業関係統計資料



**OKAWA**  
INTERIOR CITY

一般財団法人 大川インテリア振興センター



# 目 次

## 1 家具等出荷・販売状況

(1) 平成25年の家具・装備品製造事業所数・出荷額等（従業員4人以上）	1
(2) 平成25年の木製家具品目別出荷額	1
(3) 産地別の家具・装備品出荷額等（建具を含む）	2
(4) 平成25年の全国地区別木製家具製造品出荷額等	3
(5) 大川市製造業生産額の推移（家具）	4
(6) 大川市製造業生産額の推移（家具を除く）	5
(7) 大川市製造業事業所数の推移	6
(8) 大川市家具・建具・什器卸小売業販売額の推移	6
(9) 全国の木製家具出荷販売金額（月別）	7
(10) 全国の木製家具出荷販売数量（月別）	7

## 2 家具流通状況

(1) 全国の大型小売店家具販売額（月別）	8
(2) 九州の大型小売店家具販売額（月別）	8
(3) 全国の百貨店家具売上高（月別）	9
(4) 東京地区の百貨店家具売上高（月別）	9

## 3 トラック稼働状況

(1) 大川家具のトラック稼働台数（月別）	10
(2) 大川家具の地域別出荷状況調べ（輸送台数）	11

## 4 住宅着工動向

(1) 全国の住宅着工状況（月別）	12
(2) 全国の住宅着工戸数（年次別）	13

## 5 人口動態

(1) 人口動態（婚姻件数）	14
(2) 人口動態（出生数）	14

## 6 貿易関係

(1) 全国の家具品目別輸入状況	1 5
(2) 平成26年の主要国別家具輸入状況 (全国)	1 6
(3) 平成26年の木製家具完成品輸入状況	1 6
(4) 平成26年1月～12月期主要国別木製家具輸入状況 (全国)	1 7
(5) 木製家具の国別上位10か国輸入状況	1 8
(6) 家具・木材輸入状況 (門司税関管内)	1 9
(7) 大川地区の木材入荷量 (丸太)	2 0
(8) 大川地区の木材入荷量 (製材)	2 0
(9) 大川地区の木材入荷量 (木質ボード類)	2 0
(10) い草原材料輸入状況 [門司税関管内・全国] (月別)	2 1
(11) い草敷物輸入状況 [門司税関管内・全国] (月別)	2 2
(12) い草畳表輸入状況 [門司税関管内・全国] (月別)	2 3

## 7 金融動向

(1) 市内金融機関月末預金貸金残高	2 4
(2) 旧三潞郡3町金融機関月末預金貸金残高	2 5
(3) 福岡県信用保証協会大川地区保証状況 (月別累積債務件数、債務残高)	2 6

## 8 雇用動向

(1) 新規求人数推移 (ハローワーク大川管内)	2 7
(2) 新規求職者数推移 (ハローワーク大川管内)	2 7
(3) 有効求人倍率 (全国・福岡県・久留米・大川管内)	2 8
(4) 雇用保険被保険者数推移 (ハローワーク大川管内)	2 9
(5) 雇用失業動向 (全国)	2 9

# 1. 家具等出荷・販売状況

平成25年の家具・装備品製造事業所数・出荷額等(従業員4人以上)  
(出荷額単位:億円)

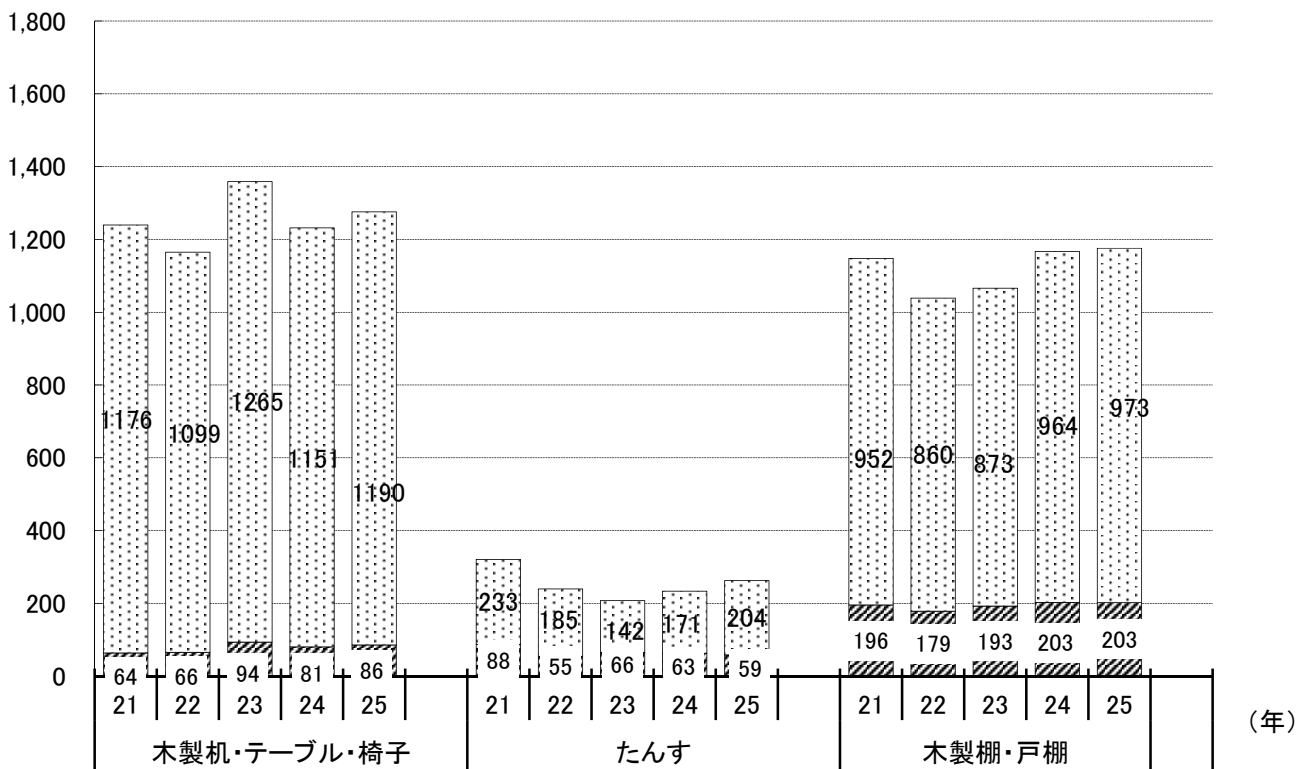
区分	事業所数	製造品出荷額等	全国シェア
全国	5,776	18,190	—
福岡県	366	861	4.7%
大川市	131	300	1.6%

(資料:経済産業省工業統計調査)

## 平成25年の木製家具品目別出荷額

▨福岡県 □他県

(単位:億円)



(単位:億円)

	木製机・テーブル・椅子	木製流し台	たんす	木製棚戸棚	音響器家具	木製ベッド	その他	計
福岡県	86 (6.7)	71 (3.5)	59 (22.4)	203 (17.3)	18 (48.6)	9 (5.4)	131 (7.6)	577 (8.7)
全国	1,276	2,009	263	1,176	37	168	1,729	6,658

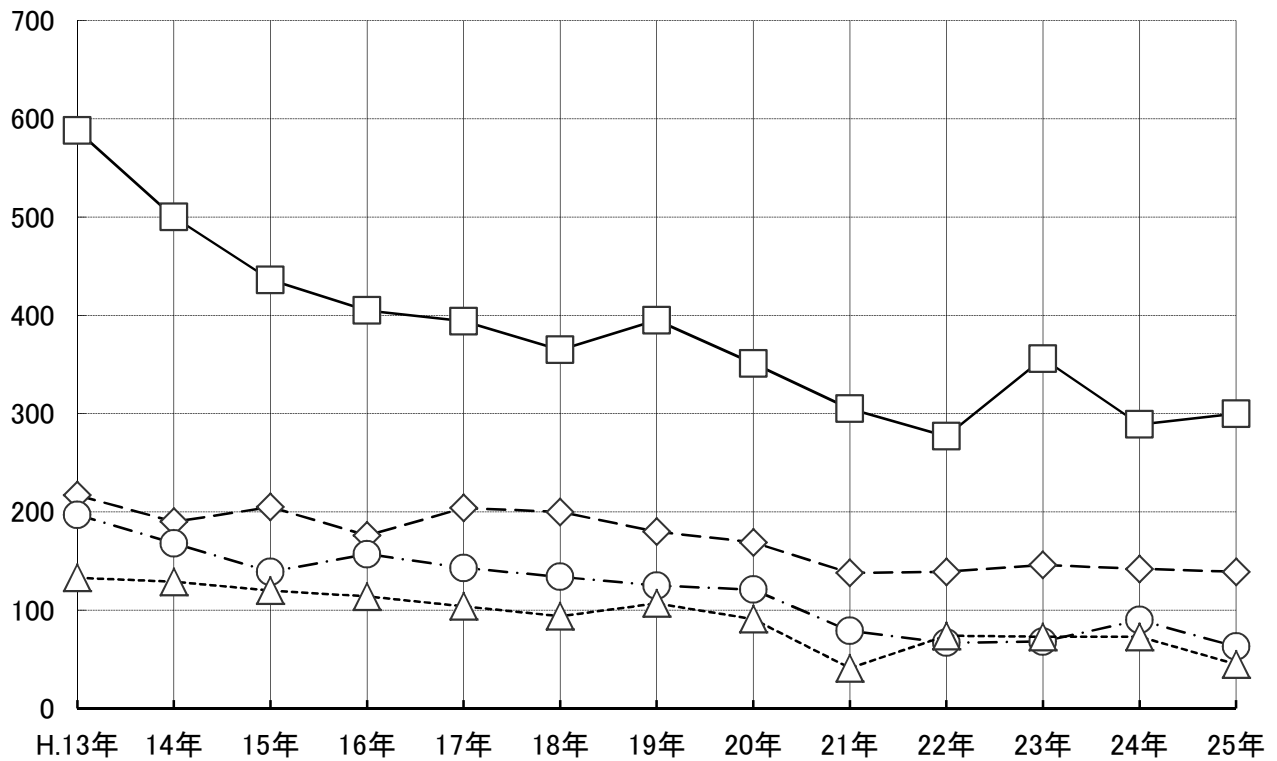
( )内全国シェア %

(資料:経済産業省工業統計調査)

## 産地別の家具・装備品出荷額等(建具を含む)

(単位:億円)

—□— 大川市    -◇- 静岡市    -○- 府中市    ---△--- 旭川市



(単位:億円)

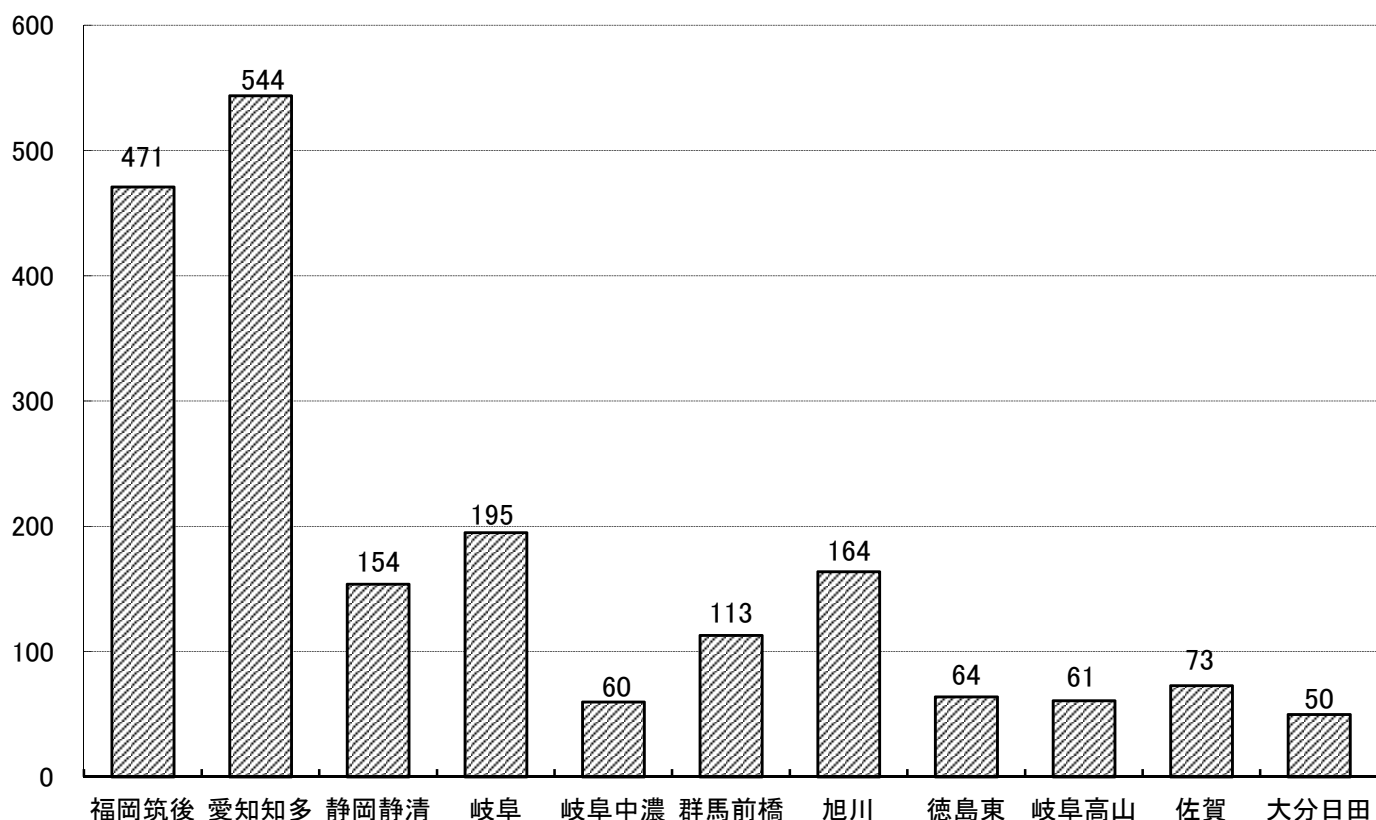
	H.13年	14年	15年	16年	17年	18年	19年	20年	21年	22年	23年	24年	25年
大川市	588	500	436	405	394	365	395	351	305	277	356	289	300
静岡市	217	190	205	176	204	200	180	169	138	139	146	142	139
府中市	197	168	139	157	143	134	125	121	79	67	68	90	63
旭川市	133	129	120	114	104	94	107	91	41	74	73	73	45

資料:経済産業省工業統計調査 従業員4名以上

※家具・装備品は、建具(金属製を除く)、その他の木製家具(漆塗りを除く)、木製流し台・調理台・ガス台(キャビネットが木製のもの)、木製机・テーブル・いす、事務所用・店舗用装備品、木製棚・戸棚、金属製机・テーブル・いす、たんす、金属製棚・戸棚、金属製流し台・調理台・ガス台(キャビネットが金属製のもの)です。

## 平成25年の全国地区別木製家具製造品出荷額等

(億円)



(資料:工業統計調査 従業員4名以上)

地区名	A 事業所数	B 従業者数	C 製造品出荷額等 (百万円)	D 現金給与総額 (百万円)	E(C/A) 一事業所あたりの 製造品出荷額 等(百万円)	F(C/B) 従業者一人あた りの製造品出荷 額等(千円)	G(D/B) 従業者一人あた りの現金給与額 (千円)
福岡県筑後	171	3,099	47,069	8,529	275	15,188	2,752
愛知県知多・衣浦	24	1,476	54,429	6,069	2,268	36,876	4,112
静岡県静清・大井川	108	1,389	15,372	3,856	142	11,067	2,776
岐阜県岐阜	39	1,017	19,470	3,770	499	19,145	3,707
岐阜県中濃	18	271	6,021	1,024	335	22,218	3,779
群馬県前橋・伊勢崎	33	576	11,258	1,978	341	19,545	3,434
岐阜県高山	24	1,192	16,380	3,886	683	13,742	3,260
北海道旭川	42	687	6,361	1,800	151	9,259	2,620
徳島県東部	29	542	6,133	1,673	211	11,315	3,087
佐賀県佐賀	24	412	7,335	1,277	306	17,803	3,100
大分県日田	24	515	4,954	1,219	206	9,619	2,367

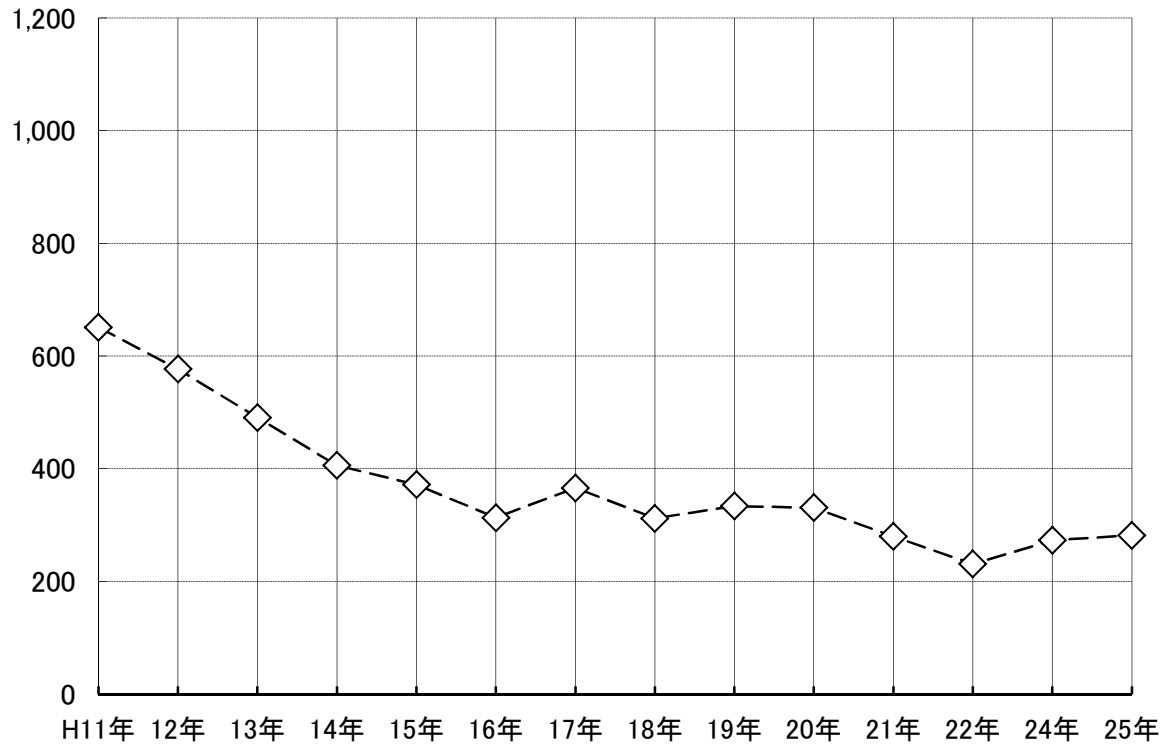
(資料:工業統計調査)

★福岡県筑後地区: 大川市(大和町、三橋町含む)、八女市(上陽町、黒木町、立花町、矢部村、星野村含む)、筑後市、大牟田市、久留米市(城島町、三潞町、田主丸町、北野町含む)、小郡市、大木町、うきは市(吉井町、浮羽町含む)、大刀洗町、広川町、みやま市(瀬高町、山川町、高田町含む)

## 大川市製造業生産額の推移(家具)

—◇—家具

(億円)



(単位:億円)

	H11年	12年	13年	14年	15年	16年	17年
家具	651	577	491	406	372	313	366

	18年	19年	20年	21年	22年	24年	25年
家具	312	334	331	280	231	273	282

(資料:大川市統計年報)

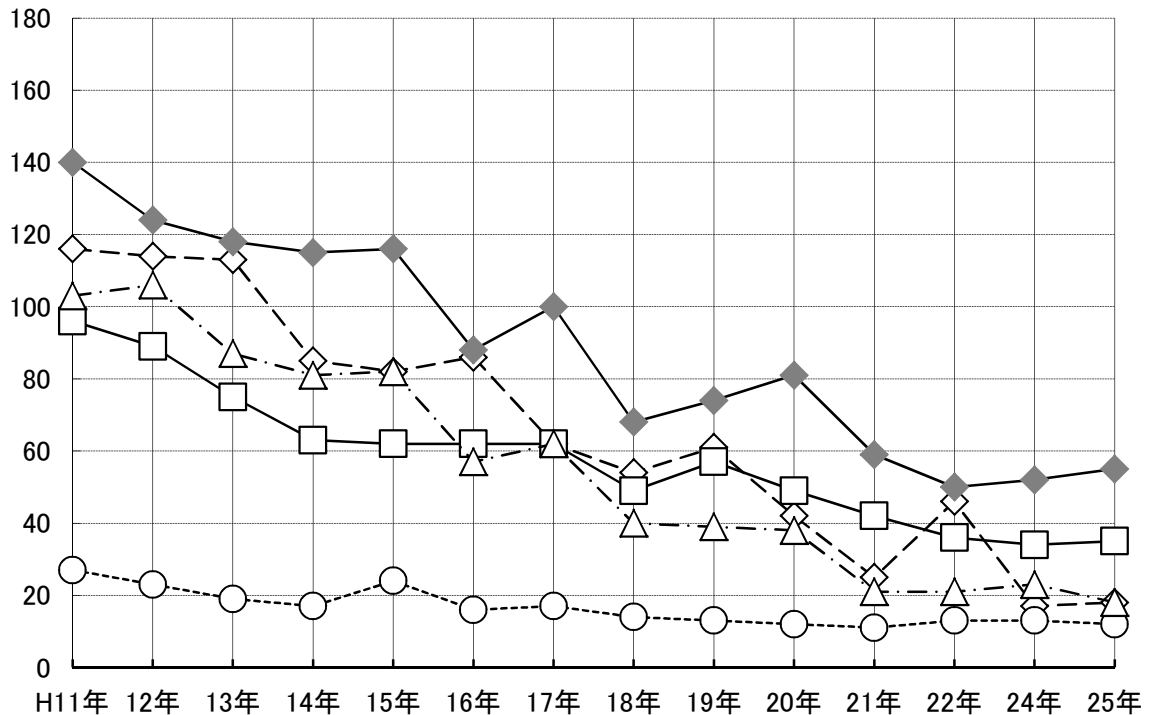
- (注) 1. 平成18年、19年、21年、22年、24年、25年は従業者数3人以下は含まれない。  
 2. 平成19年調査及び平成20年調査において、事業所の補足を行ったため、また調査項目を変更したことにより、平成18年までの数値と接続しない。  
 平成23年工業統計調査は未実施。



## 大川市製造業生産額の推移(家具を除く)

—◇—建 具 —□—合 板 --○--製材業 —△—その他の木製品 —◆—その 他

(億円)



(単位:億円)

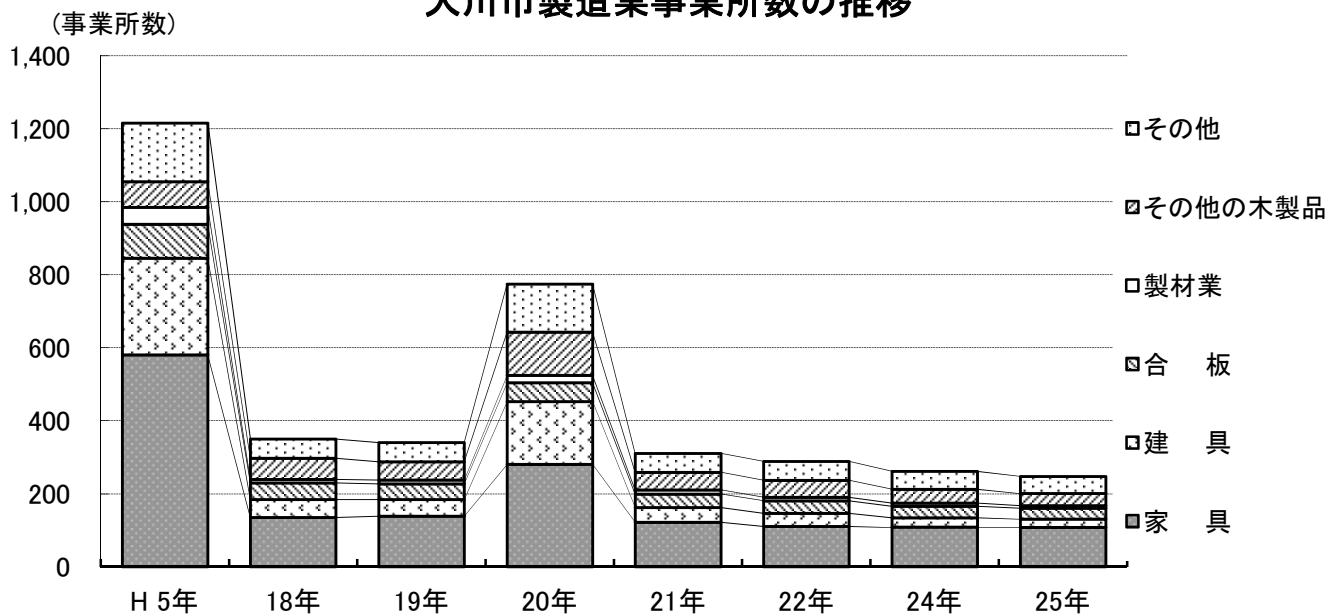
	H11年	12年	13年	14年	15年	16年	17年
建 具	116	114	113	85	82	86	62
合 板	96	89	75	63	62	62	62
製材業	27	23	19	17	24	16	17
その他の木製品	103	106	87	81	82	57	62
その 他	140	124	118	115	116	88	100

	18年	19年	20年	21年	22年	24年	25年
建 具	54	61	42	25	46	17	18
合 板	49	57	49	42	36	34	35
製材業	14	13	12	11	13	13	12
その他の木製品	40	39	38	21	21	23	18
その 他	68	74	81	59	50	52	55

(資料:大川市統計年報)

- (注) 1. 平成11年、13年は、合板、製材業、その他の木製品において、従業者3人以下の事業所は含まれない。  
 2. 平成18、19、21、22、24、25年は、全ての業種において、従業者数3人以下は含まれない。  
 3. 平成19年調査及び平成20年調査において、事業所の補足を行ったため、また調査項目を変更したことにより平成18年までの数値と接続しない。平成23年工業統計調査は未実施。

## 大川市製造業事業所数の推移



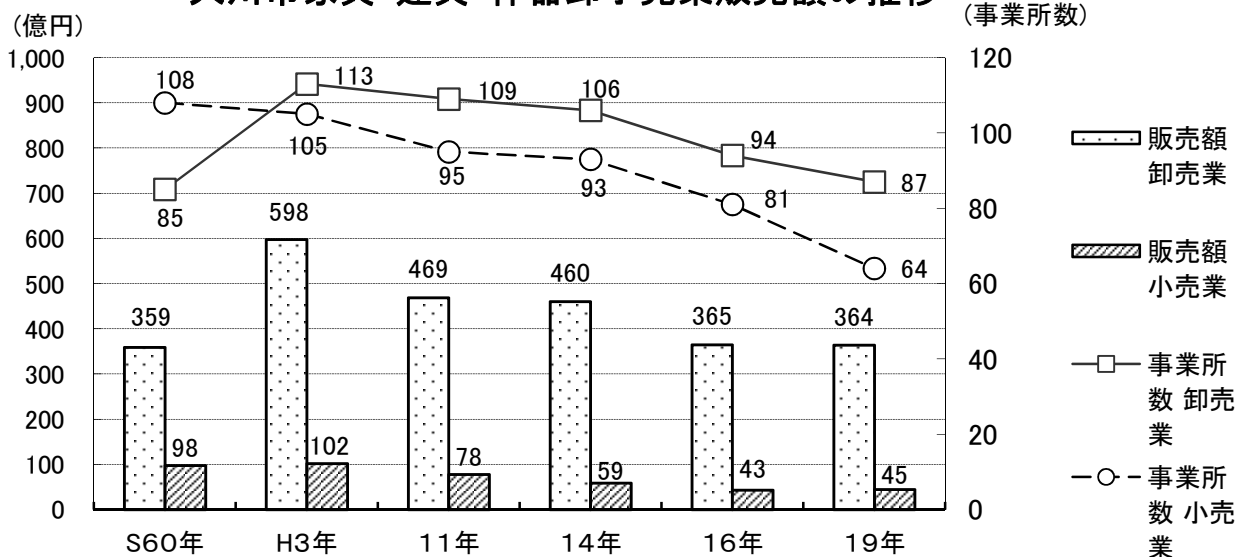
(単位:軒)

	H 5年	18年	19年	20年	21年	22年	24年	25年
家具	581	136	139	281	122	111	109	108
建具	265	49	46	172	41	36	26	23
合板	93	45	43	52	37	34	31	30
製材業	46	10	10	20	11	10	9	7
その他の木製品	70	58	50	118	48	46	38	33
その他	161	52	53	132	52	52	49	47
合計	1,216	350	341	775	311	289	262	248

(資料:大川市統計年報)

- (注) 1. 平成19年、21、22年、24年、25年は全ての業種において、従業員3人以下は含まない。  
2. 平成19年調査及び平成20年調査において、事業所の補足を行ったため、また調査項目を変更したことにより平成18年までの数値と接続しない。平成23年工業統計調査は未実施。

## 大川市家具・建具・什器卸小売業販売額の推移



(単位:軒:億円)

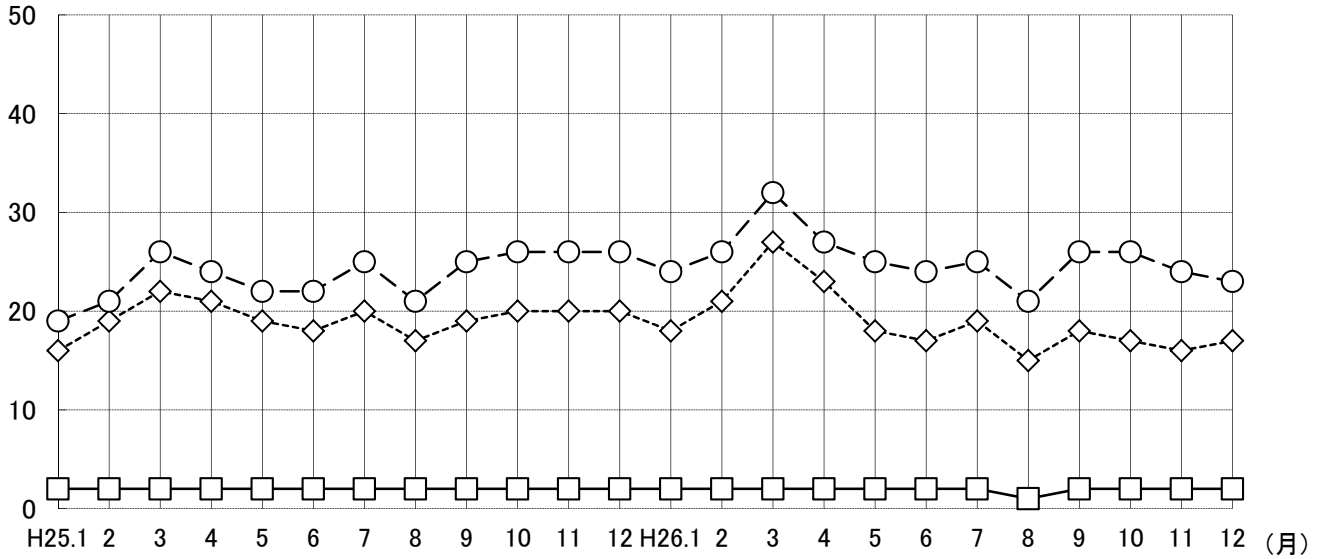
		S60年	H3年	11年	14年	16年	19年
販売額	卸売業	359	598	469	460	365	364
	小売業	98	102	78	59	43	45
事業所数	卸売業	85	113	109	106	94	87
	小売業	108	105	95	93	81	64

(資料:大川市統計年報)

## 全国の木製家具出荷販売金額(月別)

(単位:億円)

—□—タンス    --◇-- 棚物家具    -○- 椅子



(単位:億円)

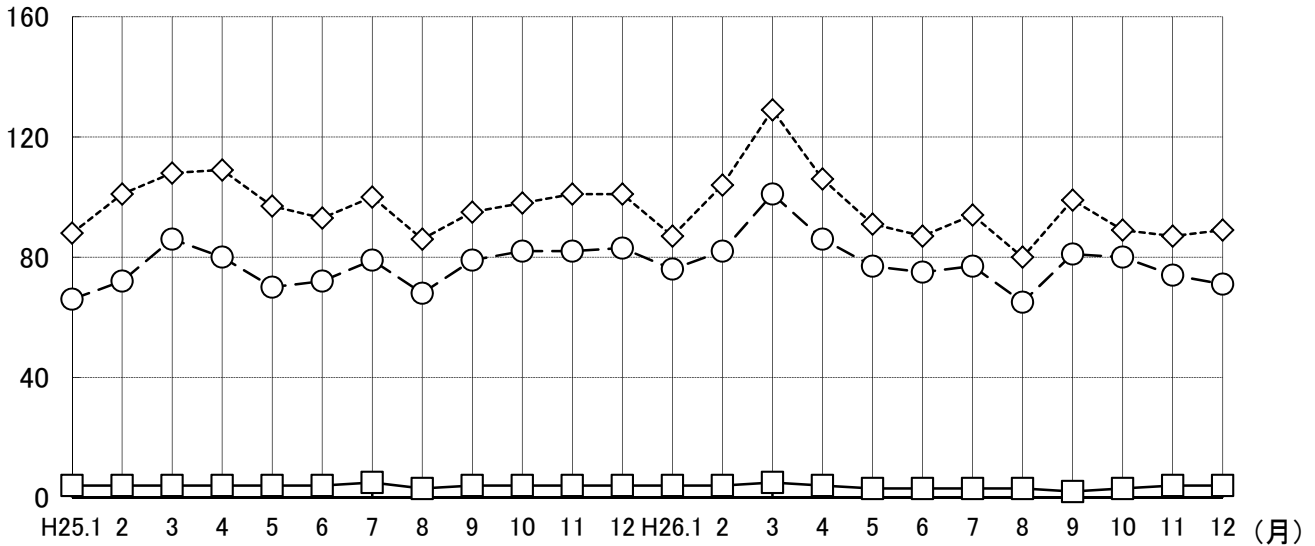
月	H25												H26											
	.1	2	3	4	5	6	7	8	9	10	11	12	.1	2	3	4	5	6	7	8	9	10	11	12
タンス	2	2	2	2	2	2	2	2	2	2	2	2	2	2	2	2	2	2	2	1	2	2	2	2
棚物家具	16	19	22	21	19	18	20	17	19	20	20	20	18	21	27	23	18	17	19	15	18	17	16	17
椅子	19	21	26	24	22	22	25	21	25	26	26	26	24	26	32	27	25	24	25	21	26	26	24	23

(資料:経済産業省雑貨統計)

## 全国の木製家具出荷販売数量(月別)

(単位:千個)

—□—タンス    --◇-- 棚物家具    -○- 椅子



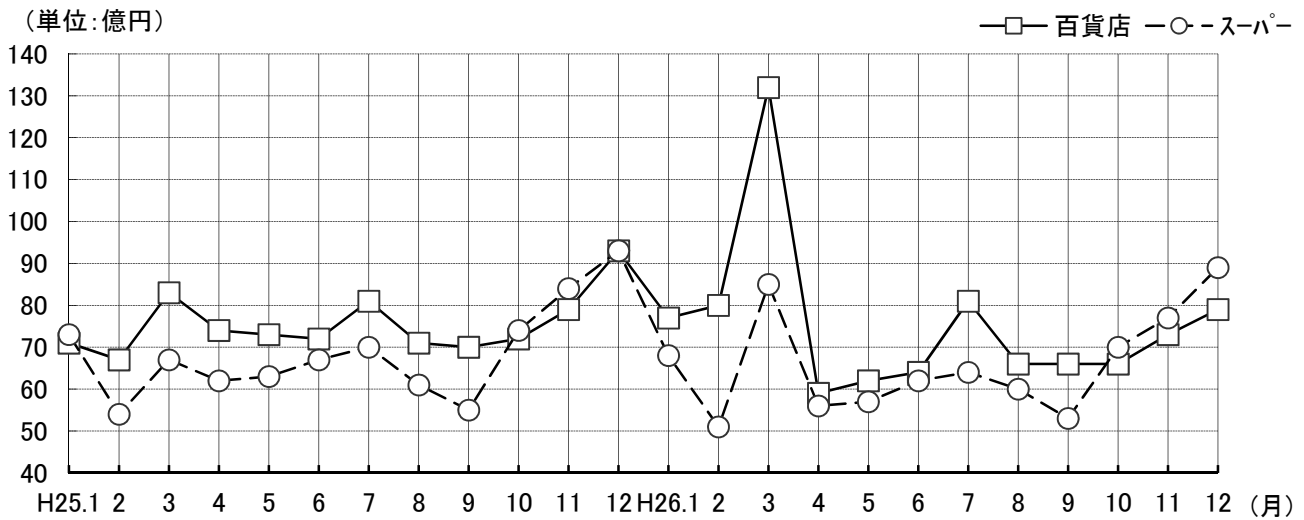
(単位:千個)

月	H25												H26											
	.1	2	3	4	5	6	7	8	9	10	11	12	.1	2	3	4	5	6	7	8	9	10	11	12
タンス	4	4	4	4	4	4	5	3	4	4	4	4	4	4	5	4	3	3	3	3	2	3	4	4
棚物家具	88	101	108	109	97	93	100	86	95	98	101	101	87	104	129	106	91	87	94	80	99	89	87	89
椅子	66	72	86	80	70	72	79	68	79	82	82	83	76	82	101	86	77	75	77	65	81	80	74	71

(資料:経済産業省雑貨統計)

## 2. 家具流通状況

### 全国の大型小売店家具販売額(月別)



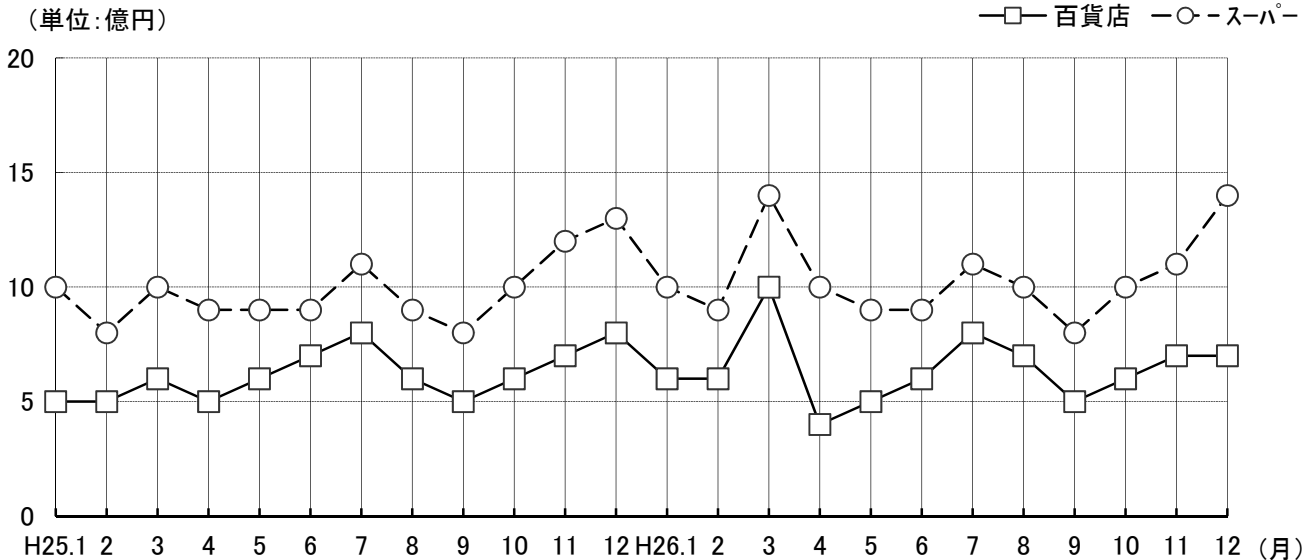
(単位:億円)

月	H25												H26											
	.1	2	3	4	5	6	7	8	9	10	11	12	.1	2	3	4	5	6	7	8	9	10	11	12
百貨店	71	67	83	74	73	72	81	71	70	72	79	93	77	80	132	59	62	64	81	66	66	66	73	79
スーパー	73	54	67	62	63	67	70	61	55	74	84	93	68	51	85	56	57	62	64	60	53	70	77	89

(資料:九州経済産業局)

- (注) 1.全国の大型小売店の動向  
(百貨店250店舗、スーパー5,130店舗、計5,380店舗の結果)  
2.販売額は消費税を含む

### 九州の大型小売店家具販売額(月別)



(単位:億円)

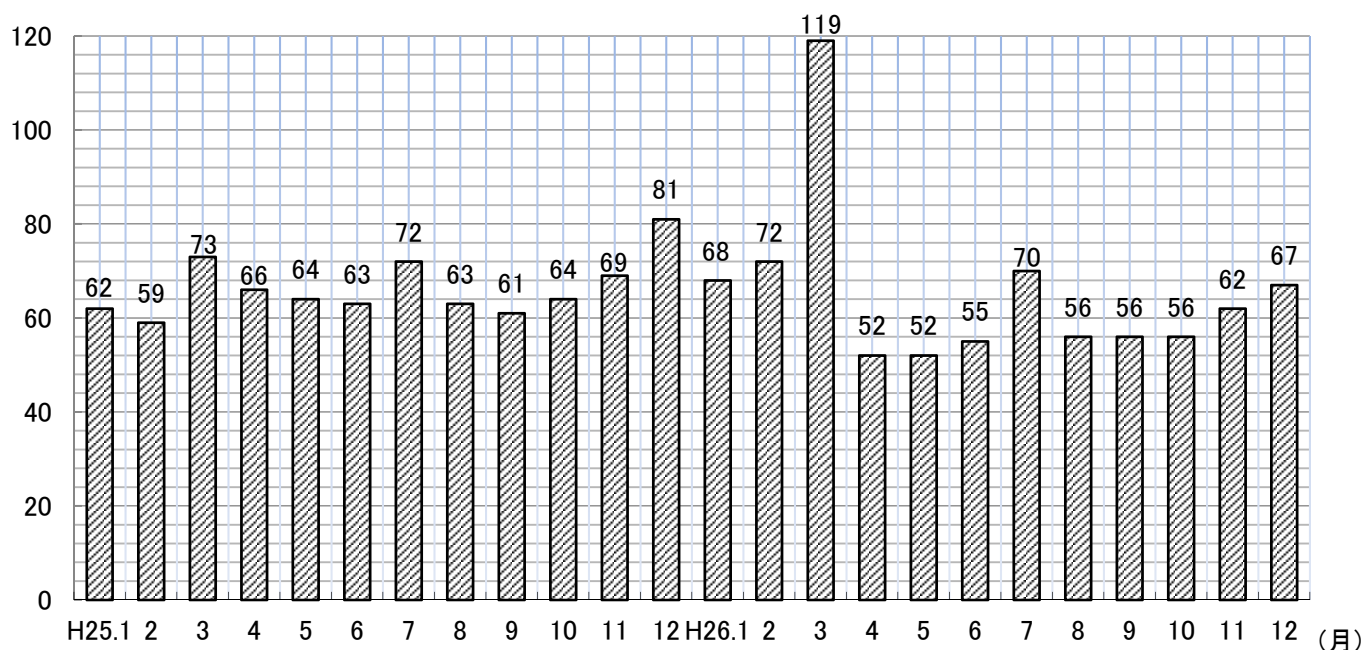
月	H25												H26											
	.1	2	3	4	5	6	7	8	9	10	11	12	.1	2	3	4	5	6	7	8	9	10	11	12
百貨店	5	5	6	5	6	7	8	6	5	6	7	8	6	6	10	4	5	6	8	7	5	6	7	7
スーパー	10	8	10	9	9	9	11	9	8	10	12	13	10	9	14	10	9	9	11	10	8	10	11	14

(資料:九州経済産業局)

- (注) 1.九州の大型小売店の動向  
(百貨店22店舗、スーパー457店舗、計479店舗の結果)  
2.販売額は消費税を含む

## 全国の百貨店家具売上高(月別)

(単位:億円)

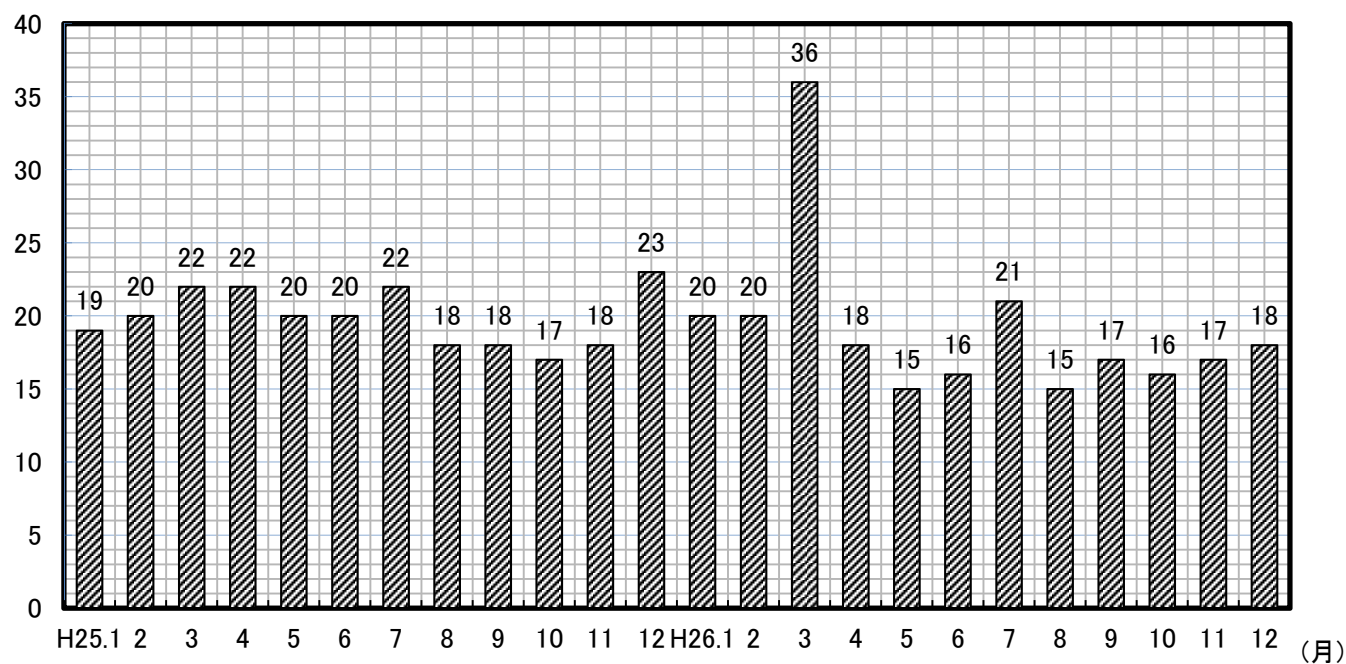


(注)全国の百貨店83社240店を対象にしたもの

(資料:日本百貨店協会)

## 東京地区の百貨店家具売上高(月別)

(単位:億円)

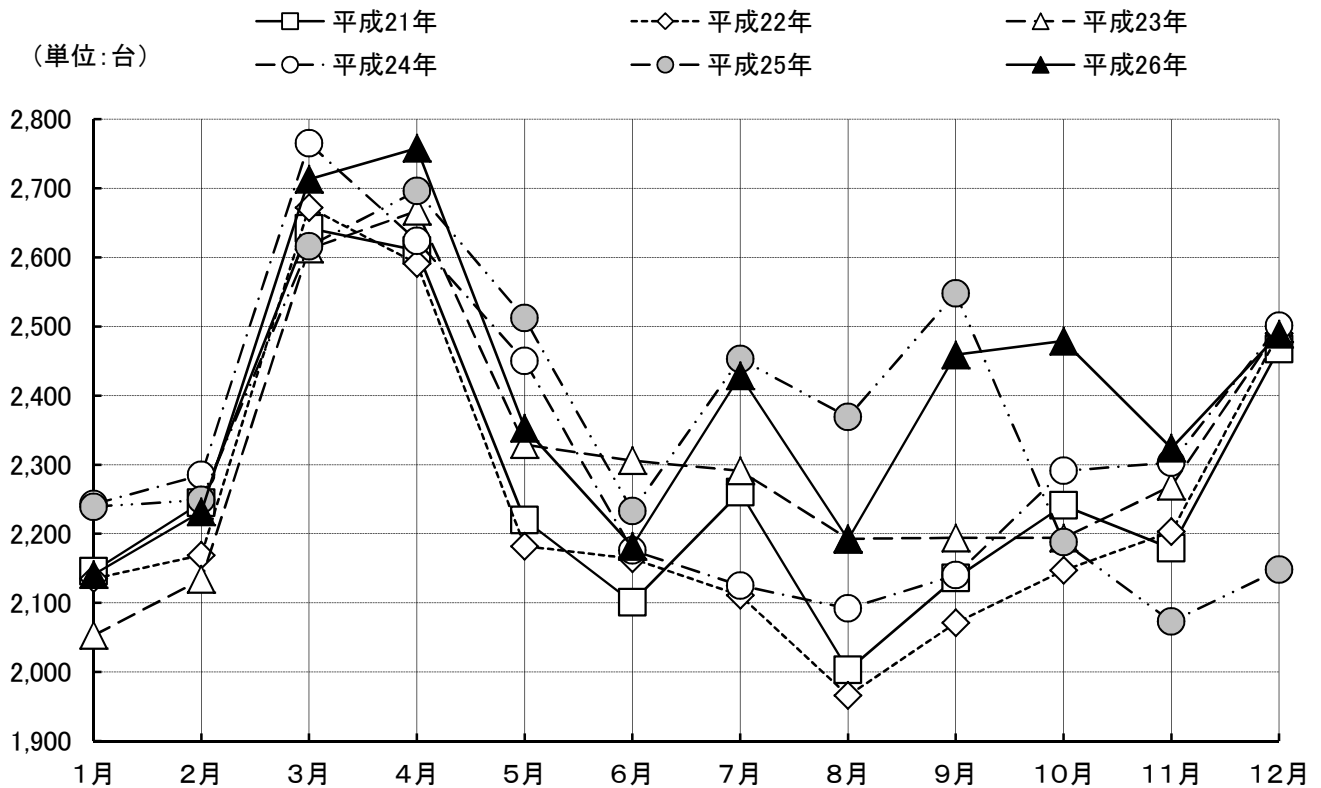


(注)東京地区の百貨店13社25店を対象にしたもの

(資料:日本百貨店協会)

### 3. トラック稼働状況

#### 大川家具のトラック稼働台数(月別)



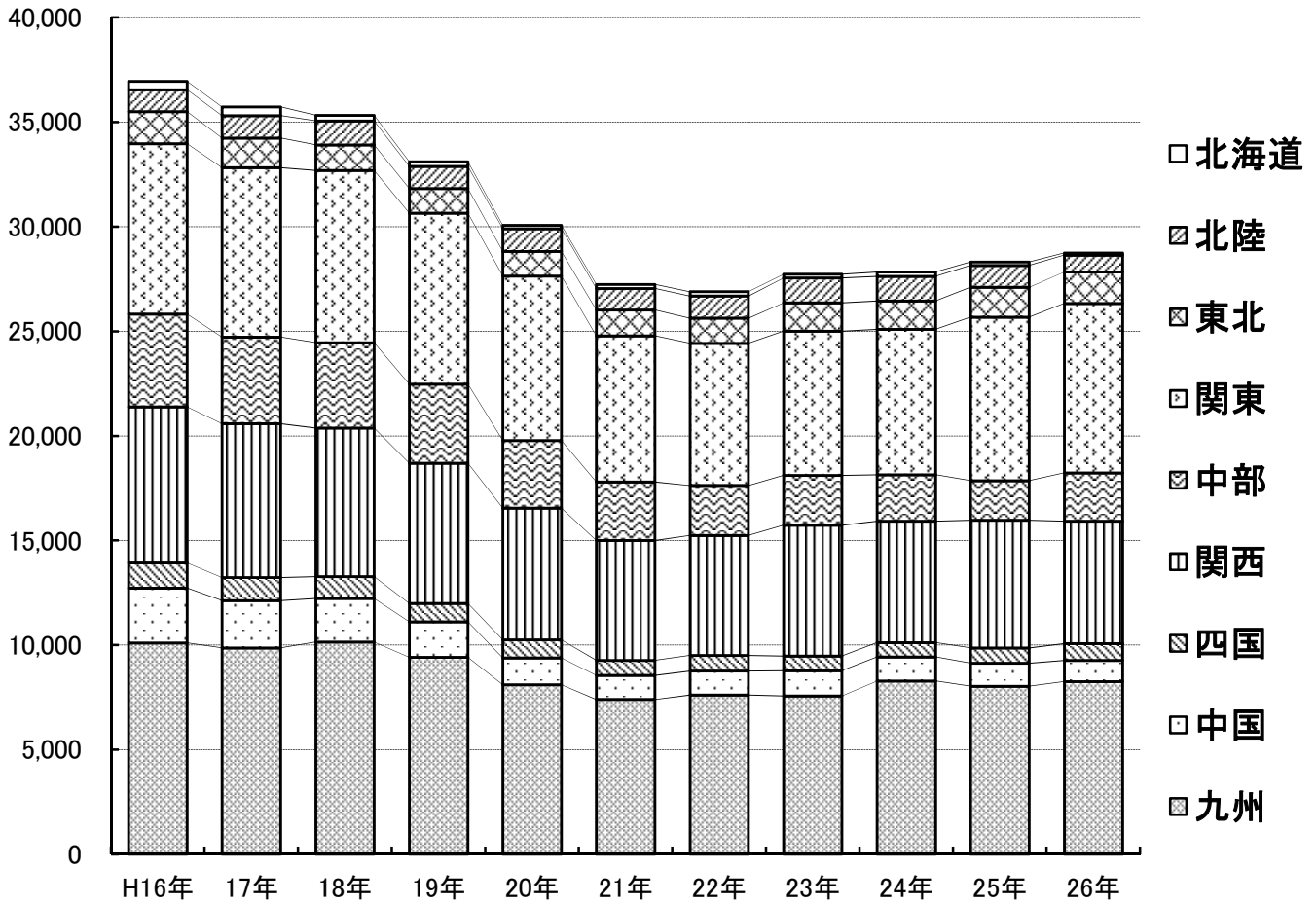
(単位:台)

	1月	2月	3月	4月	5月	6月	7月	8月	9月	10月	11月	12月	合計
平成21年	2,146	2,245	2,642	2,610	2,220	2,101	2,260	2,003	2,136	2,241	2,179	2,467	27,250
平成22年	2,135	2,169	2,672	2,591	2,182	2,164	2,111	1,966	2,071	2,147	2,203	2,490	26,901
平成23年	2,053	2,134	2,612	2,667	2,329	2,306	2,291	2,193	2,194	2,194	2,269	2,497	27,739
平成24年	2,243	2,285	2,765	2,624	2,450	2,176	2,125	2,092	2,140	2,291	2,303	2,501	27,995
平成25年	2,239	2,249	2,616	2,696	2,512	2,233	2,453	2,369	2,548	2,188	2,073	2,148	28,324
平成26年	2,141	2,232	2,713	2,758	2,353	2,182	2,429	2,192	2,459	2,479	2,324	2,489	28,751

(資料:県トラック協会大川分会)

## 大川家具の地域別出荷状況調べ(輸送台数)

(単位:台)



(単位:台)

地区	平成22年		平成23年		平成24年		平成25年		平成26年	
	台数	割合	台数	割合	台数	割合	台数	割合	台数	割合
九州	7,612	28.3	7,577	27.3	8,282	29.8	8,033	27.9	8,264	28.7
中国	1,160	4.3	1,199	4.3	1,147	4.1	1,108	3.9	1,015	3.5
四国	744	2.8	700	2.4	693	2.5	726	2.5	793	2.8
関西	5,732	21.3	6,252	21.7	5,810	20.9	6,098	21.2	5,854	20.4
中部	2,387	8.9	2,388	8.3	2,218	8.0	1,904	6.6	2,317	8.1
関東	6,795	25.3	6,893	24.0	6,949	25.0	7,819	27.2	8,090	28.1
東北	1,200	4.5	1,355	4.7	1,362	4.9	1,418	4.9	1,513	5.3
北陸	1,057	3.9	1,187	4.1	1,178	4.2	1,046	3.6	805	2.8
北海道	214	0.7	188	0.8	194	0.7	172	0.6	98	0.3
計	26,901	100.0	27,739	100.0	27,833	100.0	28,324	100.0	28,749	100.0

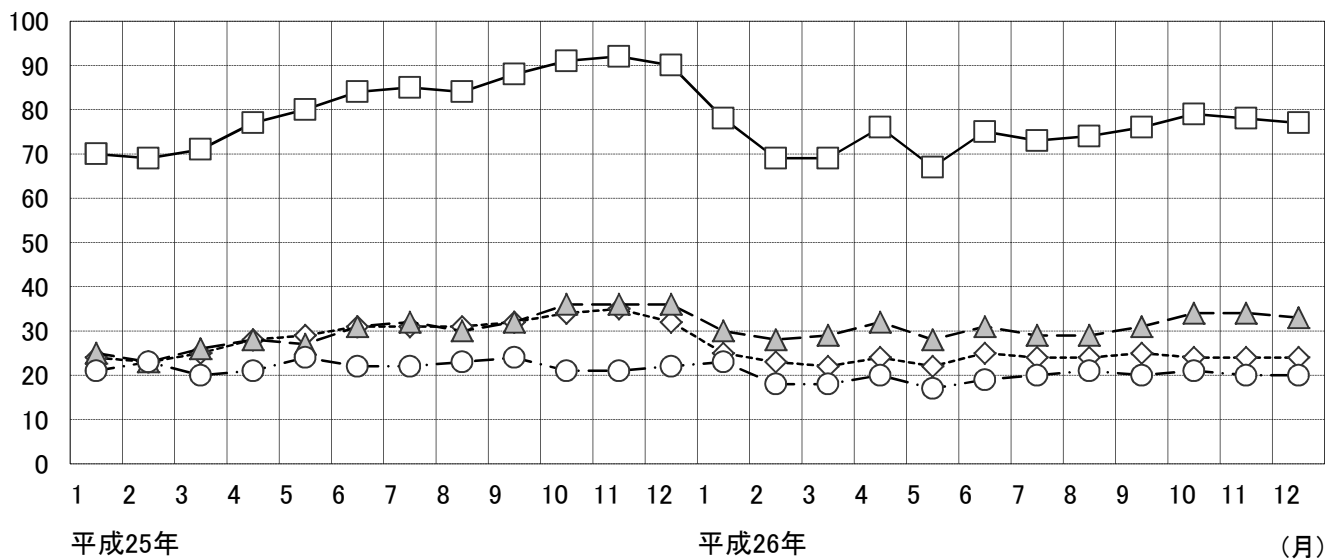
(資料: 県トラック協会大川分会)

## 4. 住宅着工動向

### 全国の住宅着工状況(月別)

—□— 合計    ---◇--- 持家    -▲- 貸家・給与    -○- 分譲

(単位:千戸)



(単位:千戸)

月	H23.1	2	3	4	5	6	7	8	9	10	11	12
持家	22	22	22	24	24	27	32	31	25	26	26	24
貸家・給与	24	21	22	22	21	27	31	29	21	23	26	25
分譲	20	19	18	20	19	19	20	22	18	18	21	20
合計	66	62	62	66	64	73	83	82	64	67	73	69

月	H24.1	2	3	4	5	6	7	8	9	10	11	12
持家	22	23	22	24	25	27	28	28	28	29	28	27
貸家・給与	24	23	24	27	25	28	27	28	27	34	30	28
分譲	20	21	20	23	20	18	20	21	19	21	22	21
合計	66	67	66	74	70	73	75	77	74	84	80	76

月	H25.1	2	3	4	5	6	7	8	9	10	11	12
持家	24	23	25	28	29	31	31	31	32	34	35	32
貸家・給与	25	23	26	28	27	31	32	30	32	36	36	36
分譲	21	23	20	21	24	22	22	23	24	21	21	22
合計	70	69	71	77	80	84	85	84	88	91	92	90

月	H26.1	2	3	4	5	6	7	8	9	10	11	12
持家	25	23	22	24	22	25	24	24	25	24	24	24
貸家・給与	30	28	29	32	28	31	29	29	31	34	34	33
分譲	23	18	18	20	17	19	20	21	20	21	20	20
合計	78	69	69	76	67	75	73	74	76	79	78	77

(資料:国土交通省)

#### <住宅着工戸数 平成26年12月分>

平成26年12月の新設住宅着工は、消費税率引き上げ前の駆け込み需要の影響が大きかった前年同月と比較すると、全体で14.7%の減少となった。

#### ①総戸数

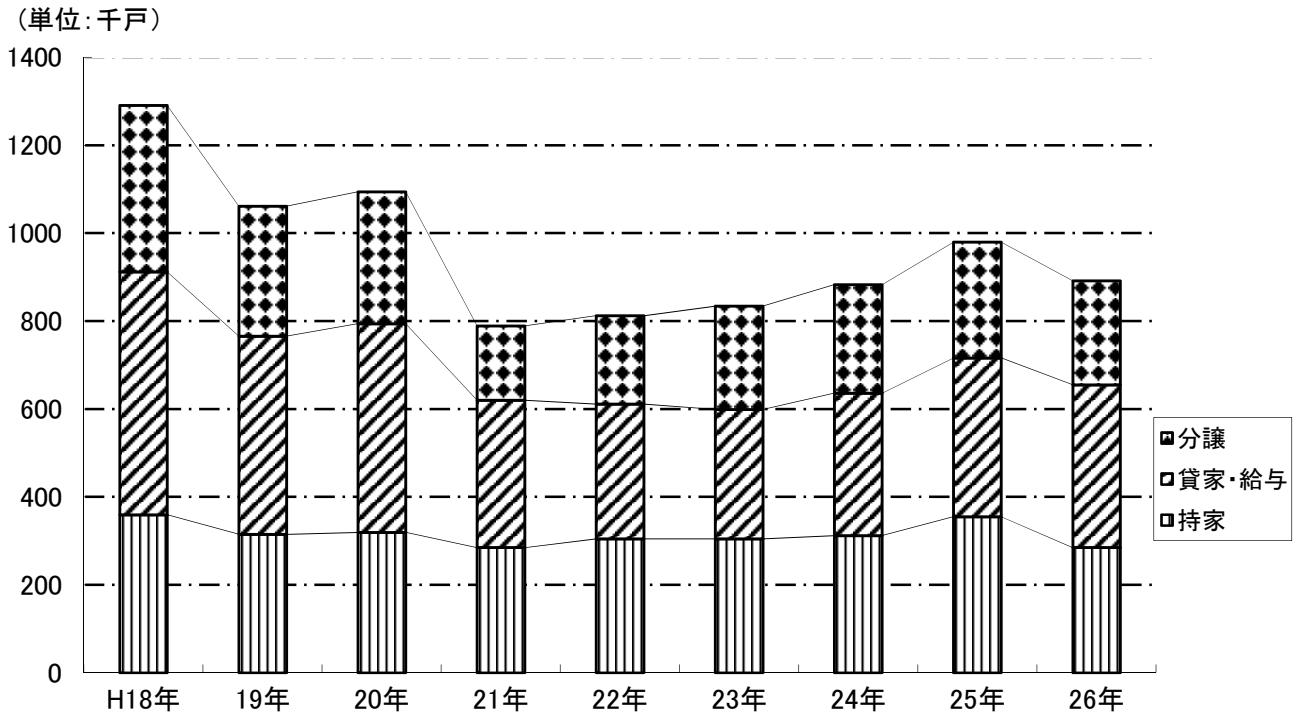
総着工戸数は、76,416戸、前年同月比14.7%減、10か月連続の減少。  
新設住宅着工床面積は、6,268千㎡、前年同月比19.5%減、11か月連続の減少。

#### ②持家

前年同月比25.5%減、23,725戸、11か月連続の減少。  
公的資金による持家は2,432戸(同21.9%減、20か月連続の減少)  
民間資金による持家は21,293戸(同25.9%減、10か月連続の減少)  
※公的資金による持家は減少し、民間資金による持家も減少したため、持家全体では減少となった。



## 全国の住宅着工戸数(年次別)



(単位:千戸)

年	H18年	19年	20年	21年	22年	23年	24年	25年	26年
持家	359	315	319	285	305	305	312	355	285
貸家・給与	553	451	475	335	306	294	324	361	370
分譲	379	295	300	169	201	235	247	264	237
合計	1,291	1,061	1,094	789	812	834	883	980	892

### <平成26年新設住宅着工戸数>

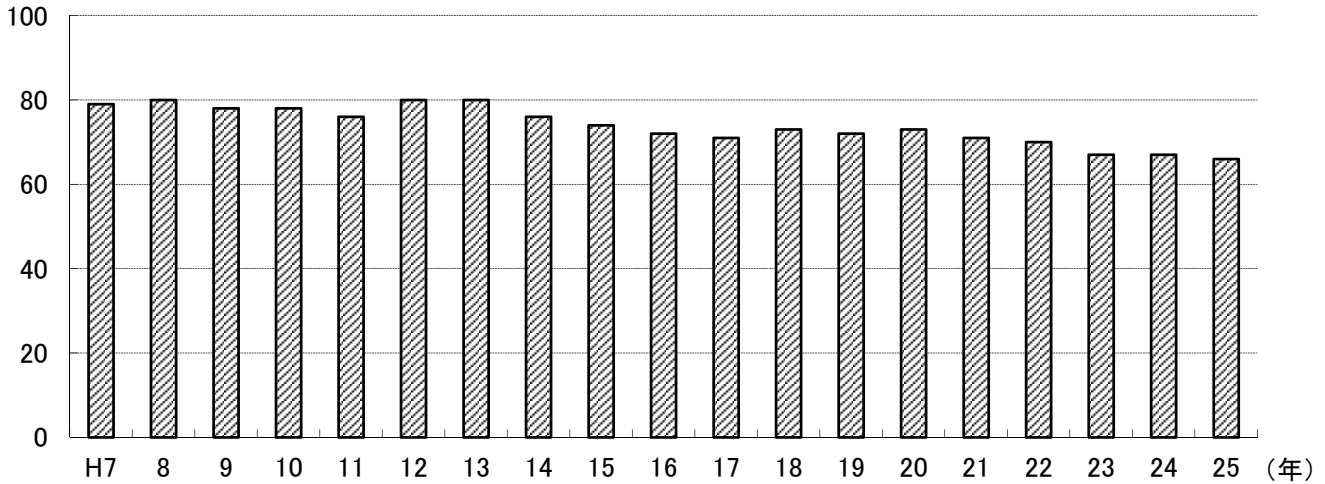
平成26年の新築住宅着工戸数は、消費税率引き上げ前の駆け込み需要の影響が大きかった前年と比較すると、全体で9.0%の減少となった。  
一方、このような影響のない前々年と比べると1.2%の増加となった。

- ①総戸数 26年の新設住宅着工戸数は、前年比9.0%減の892,261戸で、5年振りの減少。
- ②持家 前年比19.6%減の285,270戸で、5年振りの減少。
- ③貸家等 前年比2.3%増の369,563戸で、3年連続の増加。
- ④分譲 前年比10.0%減の237,428戸で 5年振りの減少。  
マンション 110,475戸(前年比13.4%減 5年振りの減少)  
一戸建住宅 125,421戸(前年比 7.0%減 5年振りの減少)

## 5. 人口動態

(単位:万人)

### 人口動態(婚姻件数)



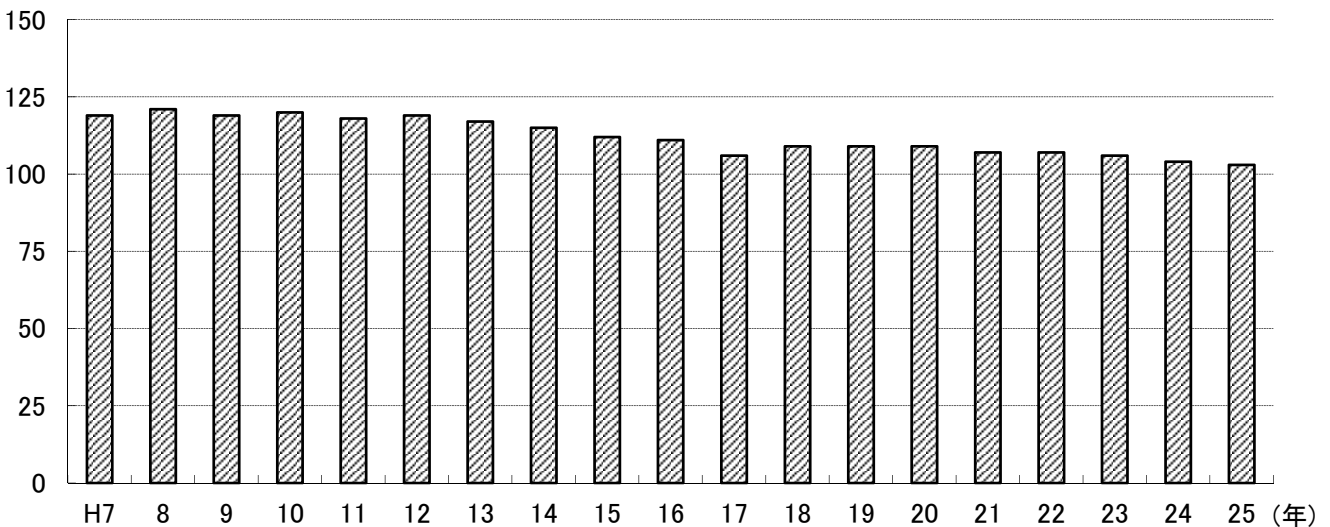
(単位:万人)

年	H7	8	9	10	11	12	13	14	15	16	17	18	19	20	21	22	23	24	25
婚姻件数(万人)	79	80	78	78	76	80	80	76	74	72	71	73	72	73	71	70	67	67	66

(資料:厚生労働省)

(単位:万人)

### 人口動態(出生数)



(単位:万人)

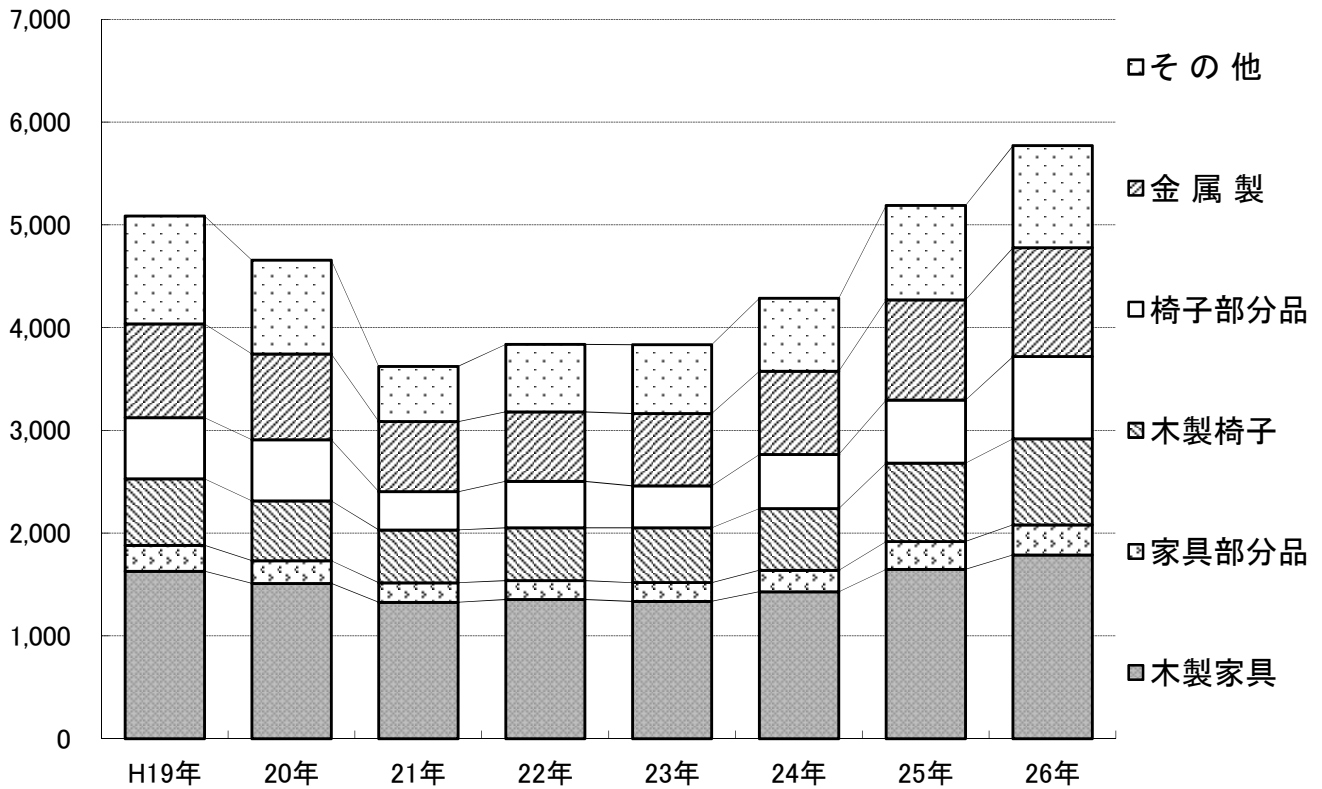
年	H7	8	9	10	11	12	13	14	15	16	17	18	19	20	21	22	23	24	25
出生数(万人)	119	121	119	120	118	119	117	115	112	111	106	109	109	109	107	107	106	104	103

(資料:厚生労働省)

## 6. 貿易関係

### 全国の家具品目別輸入状況

(単位:億円)



(単位:億円)

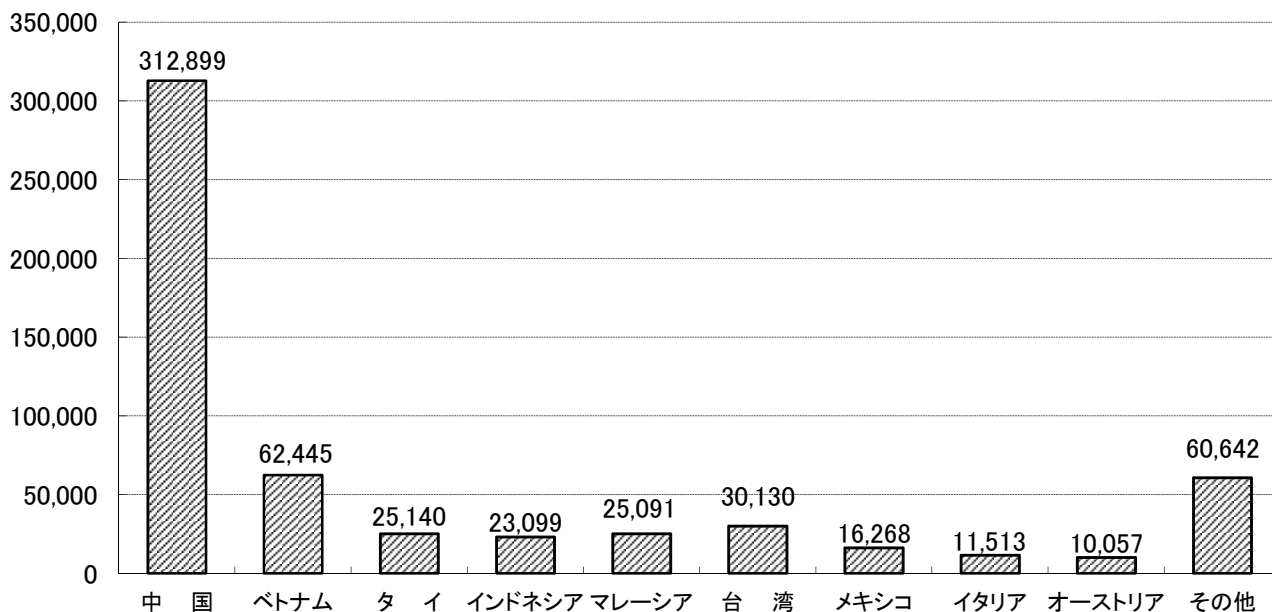
	H19年	20年	21年	22年	23年	24年	25年	26年
木製家具	1,630	1,512	1,328	1,355	1,335	1,428	1,649	1,789
家具部分品	250	219	190	184	184	210	270	293
木製椅子	649	583	514	515	535	601	762	835
椅子部分品	594	596	372	451	406	528	615	801
金属製	915	834	682	676	704	810	976	1,061
その他	1,050	912	537	655	669	710	917	994
合計	5,088	4,656	3,623	3,836	3,833	4,287	5,189	5,773

(注)その他は、藤製家具・その他の木製家具を含む

(資料:(一社)日本家具産業振興会)

## 平成26年の主要国別家具輸入状況(全国)

(単位:百万円)



### 平成26年の主要国別家具輸入状況<全国>

(単位:百万円、%)

区分	平成25年		平成26年		
	輸入金額	構成比	輸入金額	前年比	構成比
中国	283,429	54.6	312,899	110.4	54.2
ベトナム	49,699	9.6	62,445	125.6	10.8
タイ	21,660	4.2	25,140	116.1	4.4
インドネシア	22,541	4.3	23,099	102.5	4.0
マレーシア	23,275	4.5	25,091	107.8	4.3
台湾	29,550	5.7	30,130	102.0	5.2
メキシコ	15,722	3.0	16,268	103.5	2.8
イタリア	10,850	2.1	11,513	106.1	2.0
オーストリア	9,570	1.8	10,057	105.1	1.7
その他	52,603	10.1	60,642	115.3	10.5
合計	518,899	100.0	577,284	111.3	100.0

※木製家具・金属製家具・その他の材料製家具・家具部分品を含む。(資料:(一社)日本家具産業振興会)

### 平成26年の木製家具完成品輸入状況

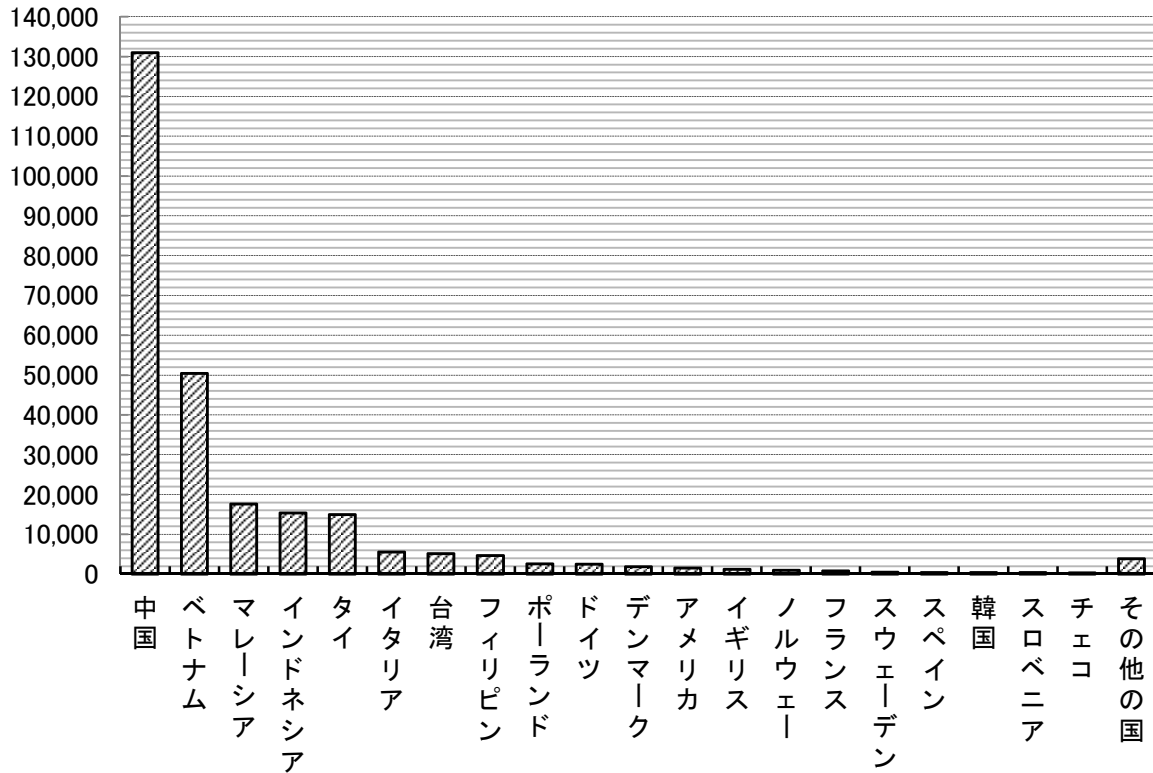
(単位:百万円、%)

区分	平成25年		平成26年		
	輸入金額	構成比	輸入金額	前年比	構成比
中国	121,084	50.2	130,995	108.2	49.9
ベトナム	41,295	17.1	50,456	122.2	19.2
タイ	14,905	6.2	14,960	100.4	5.7
マレーシア	17,635	7.3	17,653	100.1	6.7
インドネシア	16,028	6.6	15,386	96.0	5.9
フィリピン	4,365	1.8	4,662	106.8	1.8
台湾	4,792	2.0	5,145	107.4	2.0
イタリア	5,287	2.2	5,563	105.2	2.1
ポーランド	1,844	0.8	2,635	142.9	1.0
ドイツ	2,481	1.0	2,501	100.8	1.0
その他	11,364	4.7	12,437	109.4	4.7
合計	241,080	100.0	262,393	108.8	100.0

(資料:(一社)日本家具産業振興会)

## 平成26年1月～12月期主要国別木製家具輸入状況(全国)

(単位:百万円)



### 平成26年1月～12月期木製家具の輸入状況<全国>

(単位:百万円、%)

NO	区分	平成26年 1月～12月期 輸入金額	前年 同期 伸率	平成25年 1月～12月期 輸入金額
1	中国	130,995	8.2	121,084
2	ベトナム	50,456	22.2	41,295
3	マレーシア	17,653	0.1	17,635
4	インドネシア	15,386	△ 4.0	16,028
5	タイ	14,960	0.4	14,905
6	イタリア	5,563	5.2	5,287
7	台湾	5,145	7.4	4,792
8	フィリピン	4,662	6.8	4,365
9	ポーランド	2,635	42.9	1,844
10	ドイツ	2,501	0.8	2,481
11	デンマーク	1,850	6.2	1,742
12	アメリカ	1,519	△ 4.0	1,583
13	イギリス	1,230	2.4	1,201
14	ノルウェー	987	△ 15.4	1,167
15	フランス	863	59.8	540
16	スウェーデン	549	14.1	481
17	スペイン	419	△ 11.2	472
18	韓国	415	△ 3.7	431
19	スロベニア	396	△ 8.1	431
20	チェコ	327	4.5	313
	その他の国	3,882	29.3	3,003
	合計	262,393	8.8	241,080

(資料):(一社)日本家具産業振興会)

## 木製家具の国別上位10か国輸入状況

(単位:百万円)

	2007 (平成19年)		2008 (平成20年)		2009 (平成21年)		2010 (平成22年)		2011 (平成23年)		2012 (平成24年)		2013 (平成25年)		2014 (平成26年)	
	順位		順位		順位		順位		順位		順位		順位		順位	
中国	1	110,862	1	102,278	1	89,537	1	93,714	1	95,368	1	103,392	1	121,084	1	130,995
ベトナム	3	25,832	2	25,220	2	25,064	2	24,720	2	26,131	2	30,023	2	41,295	2	50,456
タイ	2	26,451	3	21,243	3	16,876	3	15,486	4	14,454	5	13,949	5	14,905	5	14,960
マレーシア	5	13,811	5	14,242	4	14,892	5	14,366	5	12,355	3	15,703	3	17,635	3	17,653
インドネシア	4	14,182	4	14,755	5	14,032	4	15,254	3	14,618	4	15,005	4	16,028	4	15,386
フィリピン	9	3,356	8	3,557	6	3,768	6	3,736	6	4,338	8	3,496	8	4,365	8	4,662
台湾	7	5,578	7	5,288	7	3,704	7	3,593	8	3,393	7	3,628	7	4,792	7	5,145
イタリア	6	8,071	6	5,315	8	3,575	8	3,461	7	3,910	6	3,989	6	5,287	6	5,563
ポーランド			9	2,629	9	1,954	9	1,904	9	2,239	9	2,311	10	1,844	9	2,635
ドイツ	8	3,946	10	2,412	10	1,466			10	1,328	10	1,642	9	2,481	10	2,501
デンマーク	10	2,798									11	1,436	11	1,742	11	1,850
アメリカ							10	1,446	11	1,317	12	1,421	12	1,583	12	1,519
その他		12,996		12,544		9,388		9,283		7,567		6,866		8,039		9,068
合計		227,883		209,483		184,256		186,963		187,018		202,861		241,080		262,393

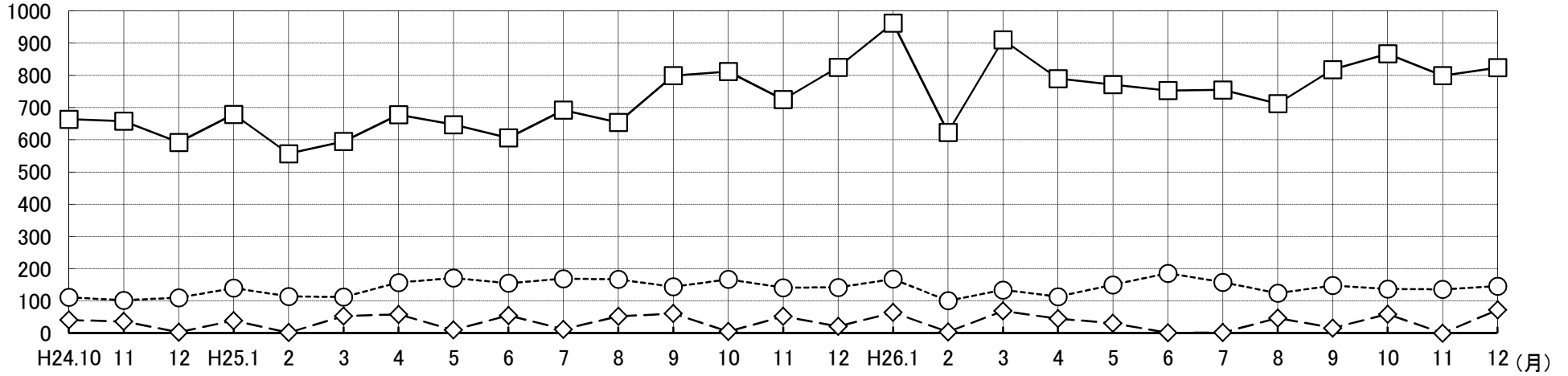
(資料:(一社)日本家具産業振興会)

(注)木製家具輸入状況については、木製家具と木製椅子の合計である。

### 家具・木材輸入状況〔門司税関管内〕

—□— 家具      -◇- 丸太      ---○--- 製材

(単位:1,000万円)



(単位:1,000万円)

月	H23.1	2	3	4	5	6	7	8	9	10	11	12
家具	604	425	554	469	471	492	487	544	543	570	587	578
丸太	33	21	38	11	55	41	39	24	9	37	43	1
製材	125	82	108	113	148	127	125	141	120	139	120	121

月	H24.1	2	3	4	5	6	7	8	9	10	11	12
家具	645	438	545	571	588	522	537	564	573	664	658	592
丸太	31	38	38	8	23	40	38	9	10	41	36	3
製材	111	73	85	90	116	114	115	95	87	111	102	110

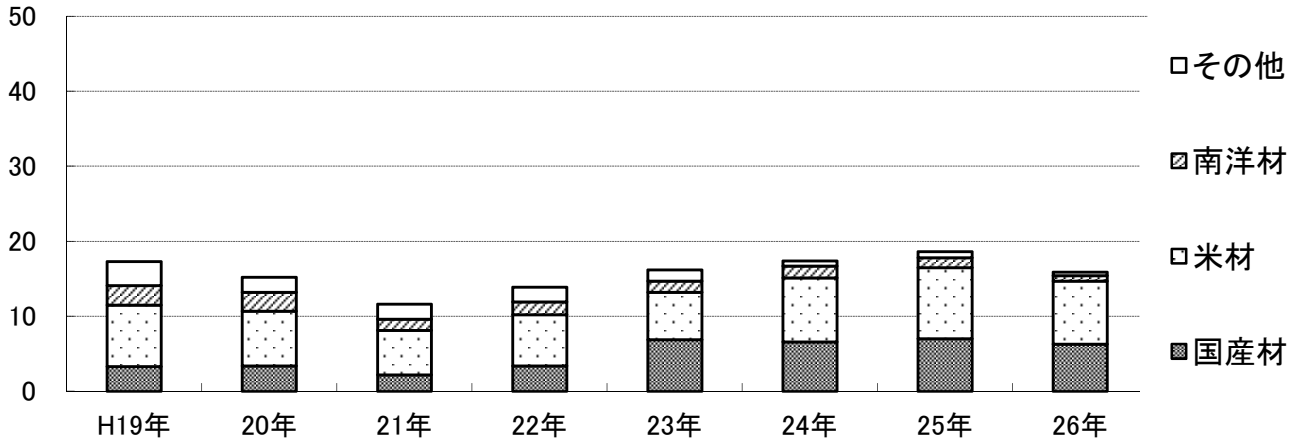
月	H25.1	2	3	4	5	6	7	8	9	10	11	12
家具	679	557	595	678	647	606	692	654	799	812	725	825
丸太	39	2	53	58	10	55	12	52	61	5	52	21
製材	140	114	112	157	171	155	169	167	144	167	141	142

月	H26.1	2	3	4	5	6	7	8	9	10	11	12
家具	962	623	910	790	771	753	755	712	818	867	799	824
丸太	64	4	69	45	31	1	2	47	16	59	0	72
製材	168	101	134	113	150	186	158	124	148	137	136	146

(資料:門司税関)

## 大川地区の木材入荷量(丸太)

(単位:千m<sup>3</sup>)



大川地区木材入荷量(丸太)

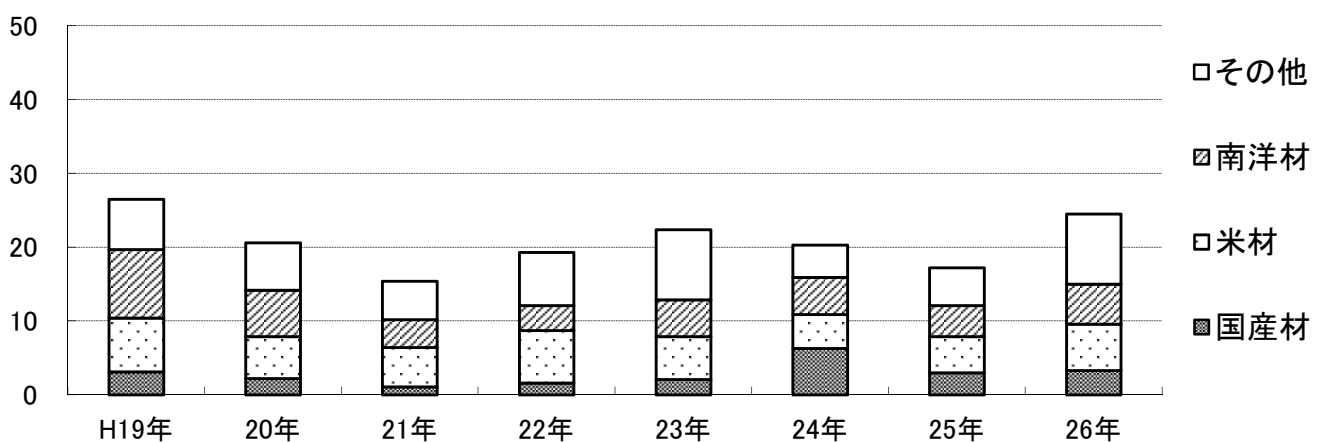
(単位:千m<sup>3</sup>)

	H19年	20年	21年	22年	23年	24年	25年	26年
国産材	3.3	3.4	2.2	3.4	6.9	6.6	7.0	6.3
米材	8.2	7.3	5.9	6.8	6.3	8.5	9.5	8.4
南洋材	2.6	2.5	1.5	1.7	1.5	1.6	1.3	0.7
その他	3.2	2.0	2.0	2.0	1.5	0.7	0.8	0.5
合計	17.3	15.2	11.6	13.9	16.2	17.4	18.6	15.9

(資料:大川木材事業(協))

## 大川地区の木材入荷量(製材)

(単位:千m<sup>3</sup>)



大川地区の木材入荷量(製材)

(単位:千m<sup>3</sup>)

	H19年	20年	21年	22年	23年	24年	25年	26年
国産材	3.1	2.2	1.1	1.6	2.1	6.3	3.0	3.3
米材	7.3	5.7	5.3	7.1	5.8	4.6	4.9	6.3
南洋材	9.3	6.3	3.8	3.4	5.0	5.0	4.2	5.4
その他	6.8	6.4	5.2	7.2	9.5	4.4	5.1	9.5
合計	26.5	20.6	15.4	19.3	22.4	20.3	17.2	24.5

(資料:大川木材事業(協))

## 大川地区の木材入荷量(木質ボード類)

(単位:千枚)

		H22年	23年	24年	25年	26年
合板	2.5mm3尺*6尺	13,561	11,495	9,705	9,629	8,803
パーティクルボード	12mm3尺*6尺	1,231	1,038	1,232	1,122	1,311
ファイバーボード(MDF等)	15mm4尺*6尺	598	594	2,997	2,879	2,915

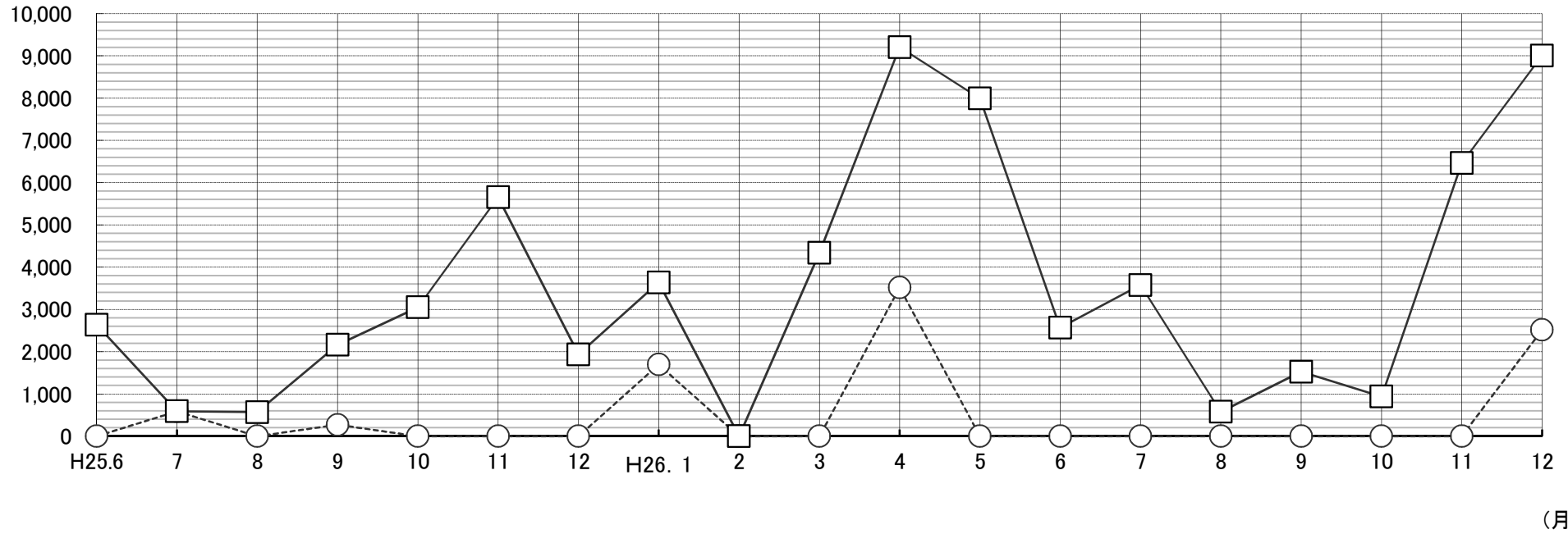
(資料:大川木材事業(協))



# い草原材料輸入状況〔門司税関管内・全国〕(月別)

--○-- 門司税関管内 —□— 全国

(単位:千円)



21

(単位:千円)

月	H23. 1	2	3	4	5	6	7	8	9	10	11	12
門司税関管内	0	0	0	798	0	0	0	0	0	0	0	1,576
全国	3,604	0	4,009	6,359	1,769	2,453	808	2,668	7,191	4,832	4,806	6,110

月	H24. 1	2	3	4	5	6	7	8	9	10	11	12
門司税関管内	0	0	0	798	0	1,688	0	0	0	701	0	0
全国	6,725	5,148	5,099	5,962	5,188	1,688	0	310	0	3,251	1,159	3,098

月	H25. 1	2	3	4	5	6	7	8	9	10	11	12
門司税関管内	290	0	0	0	0	0	590	0	270	0	0	0
全国	290	3,380	2,367	4,800	8,783	2,637	590	566	2,163	3,049	5,653	1,935

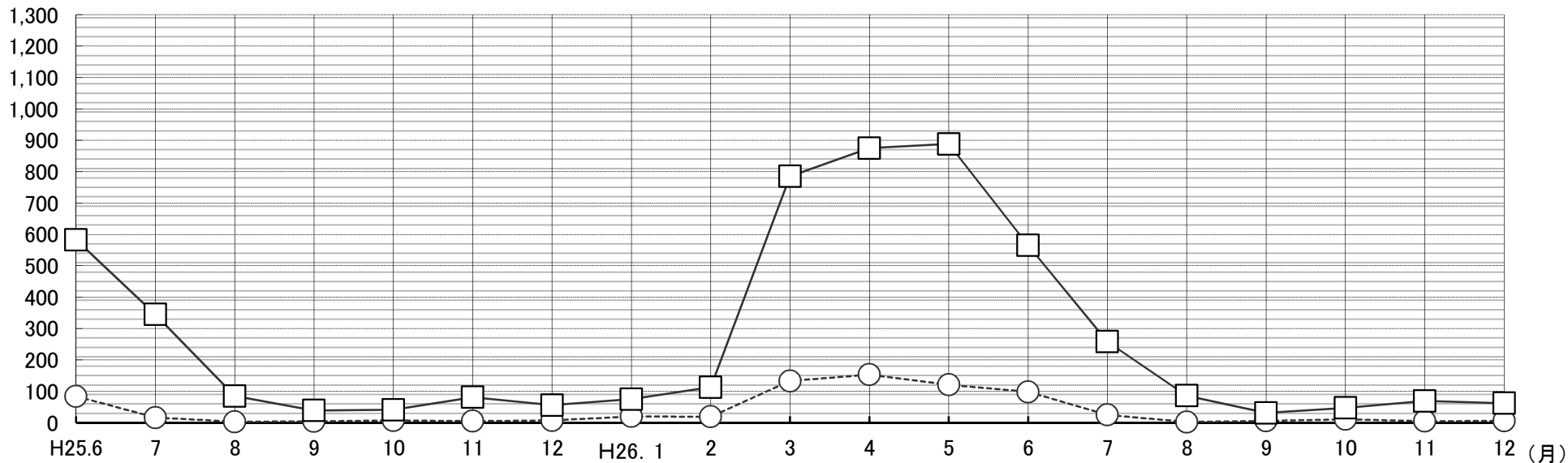
月	H26. 1	2	3	4	5	6	7	8	9	10	11	12
門司税関管内	1,694	0	0	3,515	0	0	0	0	0	0	0	2,516
全国	3,637	0	4,341	9,205	7,991	2,566	3,575	576	1,526	938	6,462	9,006

(資料:門司税関)

### い草敷物輸入状況〔門司税関管内・全国〕(月別)

(単位:百万円)

--○-- 門司税関管内 □ 全国



(単位:千円)

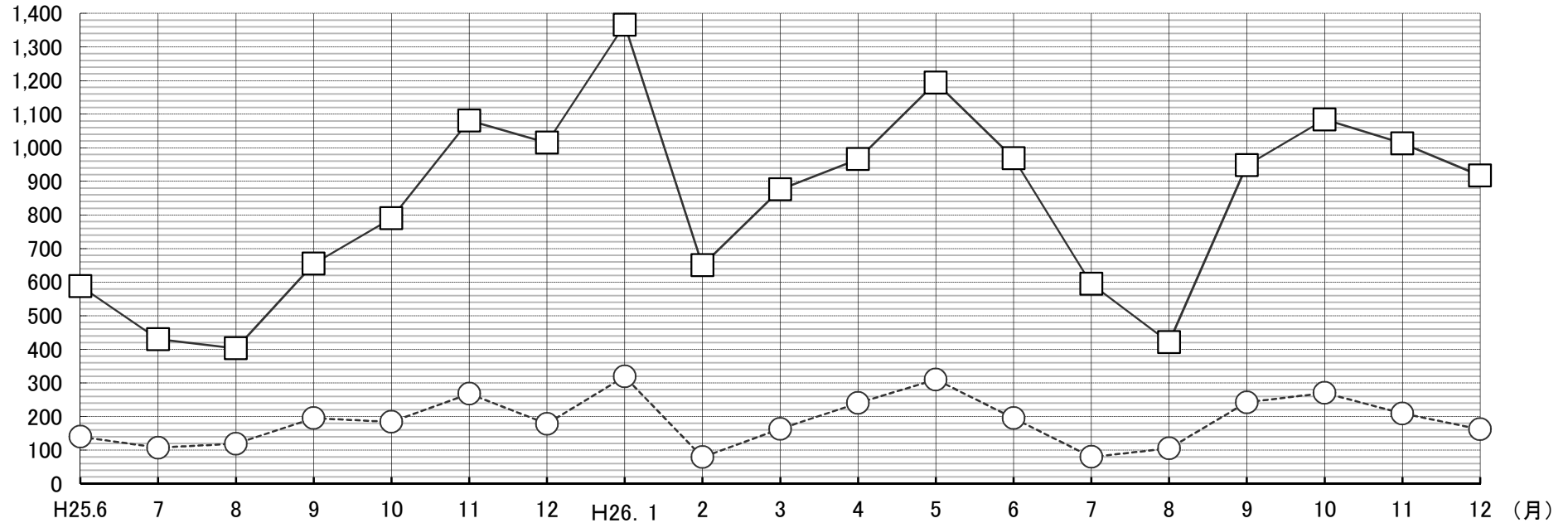
月	H23. 1	2	3	4	5	6	7	8	9	10	11	12
門司税関管内	8,931	23,628	101,775	209,862	161,810	124,888	65,200	11,406	5,308	6,021	6,722	25,402
全国	56,460	82,186	510,023	903,203	818,069	659,517	354,182	121,268	36,439	25,361	102,560	72,753
月	H24. 1	2	3	4	5	6	7	8	9	10	11	12
門司税関管内	29,026	9,697	210,473	313,202	225,941	108,390	27,864	13,652	2,486	1,687	11,844	2,773
全国	94,915	141,444	925,315	1,221,607	1,295,299	620,317	218,525	68,453	15,206	38,802	51,454	55,756
月	H25. 1	2	3	4	5	6	7	8	9	10	11	12
門司税関管内	19,061	15,503	159,183	283,069	191,755	83,870	15,941	2,725	4,393	7,151	4,861	6,797
全国	48,630	164,550	708,313	1,191,339	1,008,031	582,624	344,537	85,335	38,822	41,056	80,529	55,916
月	H26. 1	2	3	4	5	6	7	8	9	10	11	12
門司税関管内	20,178	18,699	132,501	152,847	120,793	98,265	25,452	1,990	6,131	11,023	4,549	6,091
全国	75,166	112,897	784,772	874,807	888,408	565,389	257,938	85,541	31,105	47,388	69,248	62,078

(資料:門司税関)

## い草畳表輸入状況〔門司税関管内・全国〕(月別)

(単位:百万円)

--○-- 門司税関管内 □ 全国



(単位:千円)

月	H23. 1	2	3	4	5	6	7	8	9	10	11	12
門司税関管内	227,727	96,620	172,963	165,617	196,311	158,311	48,120	120,746	274,945	295,848	354,753	381,594
全国	818,444	451,746	558,574	770,676	839,016	549,973	228,690	354,459	951,340	1,144,116	1,305,272	1,303,089

月	H24. 1	2	3	4	5	6	7	8	9	10	11	12
門司税関管内	319,997	134,694	332,865	287,134	364,110	166,496	85,612	60,850	286,515	290,507	264,914	218,070
全国	1,222,299	446,259	1,114,362	1,049,297	1,280,566	601,365	350,388	194,582	748,409	1,035,408	1,059,069	858,213

月	H25. 1	2	3	4	5	6	7	8	9	10	11	12
門司税関管内	272,535	134,577	187,325	254,470	268,091	139,974	107,269	119,322	195,456	184,178	267,767	177,621
全国	1,005,352	742,544	725,829	776,907	1,090,776	587,673	430,024	402,994	654,814	790,450	1,080,831	1,015,170

月	H26. 1	2	3	4	5	6	7	8	9	10	11	12
門司税関管内	319,433	79,112	162,742	239,990	310,045	194,547	79,926	105,223	242,016	270,195	209,007	162,414
全国	1,365,603	650,344	875,954	965,822	1,193,779	969,153	594,762	421,384	947,514	1,084,390	1,012,870	917,190

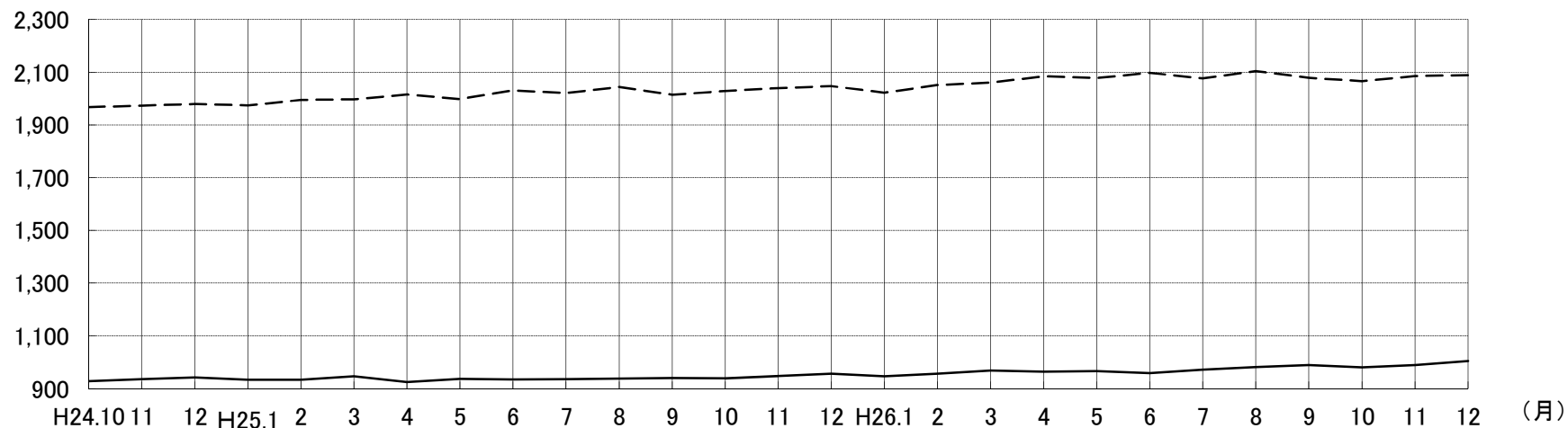
(資料:門司税関)

## 7. 金融動向

### 市内金融機関月末預金貸金残高

(単位:億円)

--- 預金残高 — 貸金残高



(単位:億円)

月	H22.1	2	3	4	5	6	7	8	9	10	11	12
預金残高	1,891	1,914	1,892	1,894	1,902	1,908	1,900	1,885	1,888	1,899	1,877	1,908
貸金残高	1,052	1,055	1,033	1,019	1,023	1,018	1,021	1,010	1,015	1,012	999	1,013

月	H23.1	2	3	4	5	6	7	8	9	10	11	12
預金残高	1,896	1,926	1,921	1,940	1,948	1,954	1,956	1,959	1,937	1,937	1,938	1,946
貸金残高	997	995	999	989	984	979	989	983	993	981	985	996

月	H24.1	2	3	4	5	6	7	8	9	10	11	12
預金残高	1,925	1,937	1,961	1,972	1,969	1,987	1,972	1,988	1,983	1,968	1,973	1,979
貸金残高	980	990	1,002	933	933	936	928	936	951	928	936	942

月	H25.1	2	3	4	5	6	7	8	9	10	11	12
預金残高	1,974	1,995	1,997	2,016	1,998	2,031	2,021	2,044	2,014	2,029	2,039	2,047
貸金残高	934	934	947	925	937	935	936	938	940	939	948	957

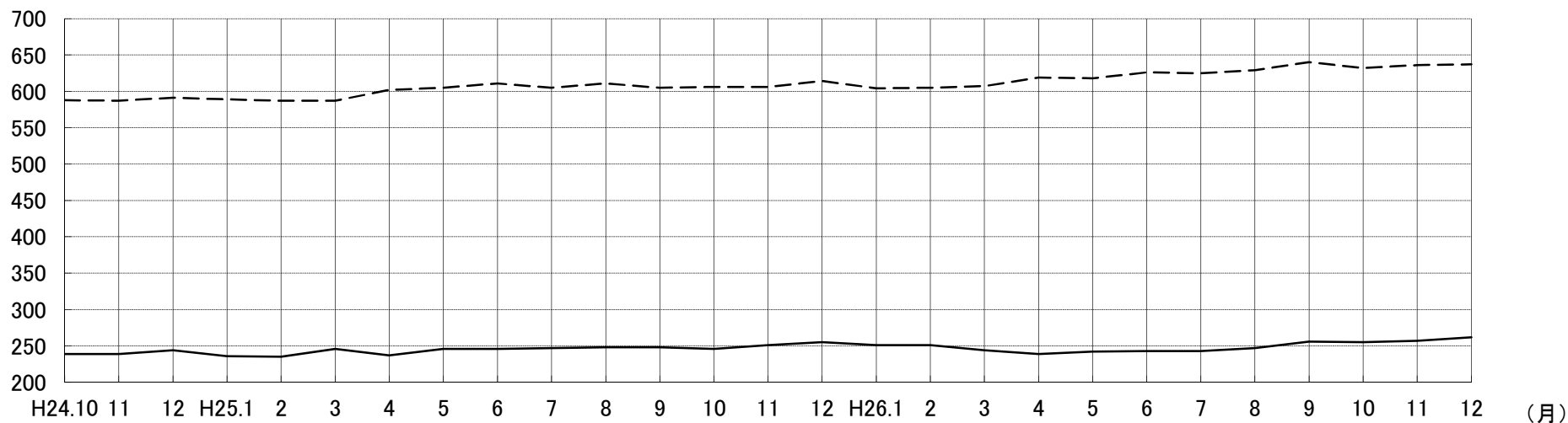
月	H26.1	2	3	4	5	6	7	8	9	10	11	12
預金残高	2,022	2,051	2,060	2,084	2,078	2,097	2,077	2,104	2,079	2,066	2,085	2,089
貸金残高	947	957	969	964	966	959	972	982	989	981	989	1,005

(資料:大川金融協会)

### 旧三瀨郡3町金融機関月末預金貸金残高

(単位:億円)

--- 預金残高    — 貸金残高



(単位:億円)

月	H22.1	2	3	4	5	6	7	8	9	10	11	12
預金残高	555	558	552	560	561	566	563	559	561	563	569	569
貸金残高	271	271	270	266	266	266	269	259	652	265	264	267

月	H23.1	2	3	4	5	6	7	8	9	10	11	12
預金残高	573	575	568	578	578	583	580	576	578	580	579	584
貸金残高	262	265	265	264	263	262	265	269	264	260	259	258

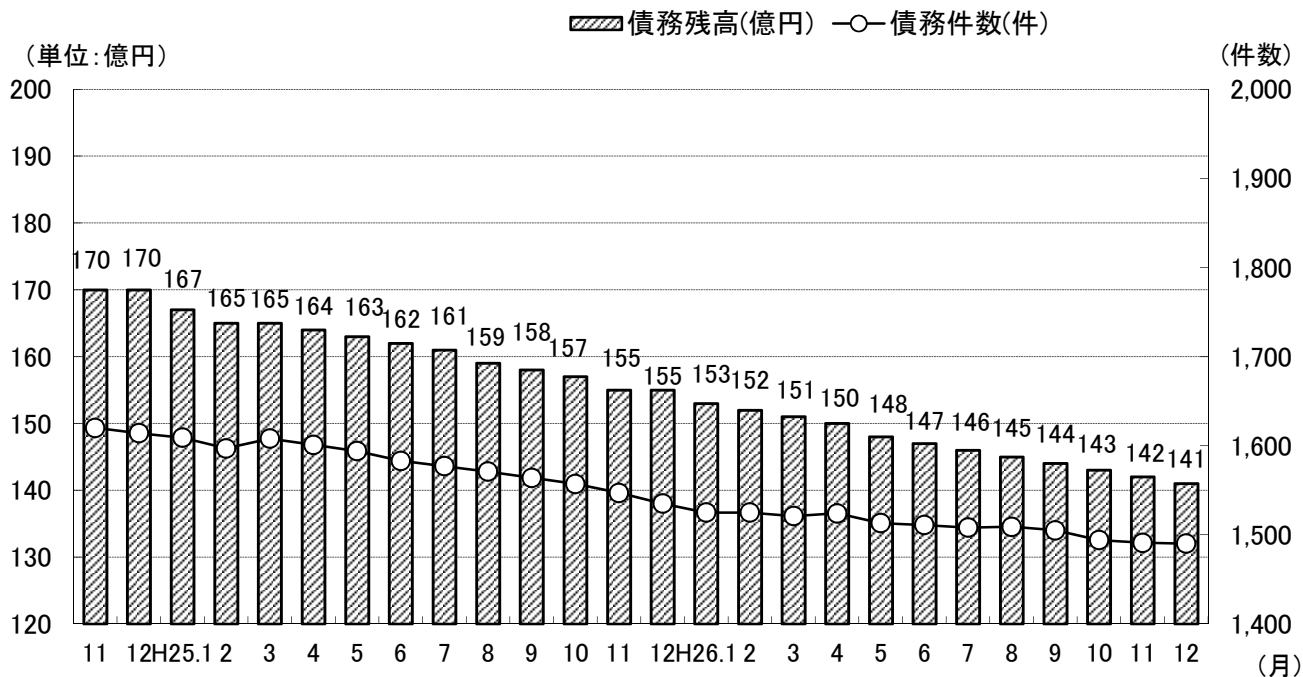
月	H24.1	2	3	4	5	6	7	8	9	10	11	12
預金残高	578	579	576	586	580	591	582	584	589	588	587	591
貸金残高	252	252	248	242	241	243	239	241	244	239	239	244

月	H25.1	2	3	4	5	6	7	8	9	10	11	12
預金残高	589	587	587	602	605	611	605	611	605	606	606	614
貸金残高	236	235	246	237	246	246	247	248	248	246	251	255

月	H26.1	2	3	4	5	6	7	8	9	10	11	12
預金残高	604	605	607	619	618	626	625	629	640	632	636	637
貸金残高	251	251	244	239	242	243	243	247	256	255	257	262

(資料:大川金融協会)

## 福岡県信用保証協会大川地区保証状況(月別累積債務件数、債務残高)



(単位:億円)

月	H21.1	2	3	4	5	6	7	8	9	10	11	12	合計
債務残高(億円)	179	188	190	196	199	202	204	206	201	197	196	196	2,354
債務件数(件)	1,867	1,901	1,917	1,943	1,935	1,935	1,937	1,951	1,930	1,909	1,904	1,896	23,025

月	H22.1	2	3	4	5	6	7	8	9	10	11	12	合計
債務残高(億円)	194	195	194	193	192	193	193	194	194	192	191	192	2,317
債務件数(件)	1,893	1,874	1,857	1,852	1,832	1,831	1,825	1,815	1,810	1,784	1,774	1,764	21,911

月	H23.1	2	3	4	5	6	7	8	9	10	11	12	合計
債務残高(億円)	189	188	189	188	188	188	187	186	185	184	183	184	2,239
債務件数(件)	1,753	1,739	1,725	1,723	1,726	1,722	1,709	1,695	1,683	1,673	1,668	1,668	20,484

月	H24.1	2	3	4	5	6	7	8	9	10	11	12	合計
債務残高(億円)	182	181	181	178	177	175	173	172	173	172	170	170	2,104
債務件数(件)	1,658	1,656	1,654	1,641	1,638	1,621	1,615	1,614	1,624	1,624	1,620	1,614	19,579

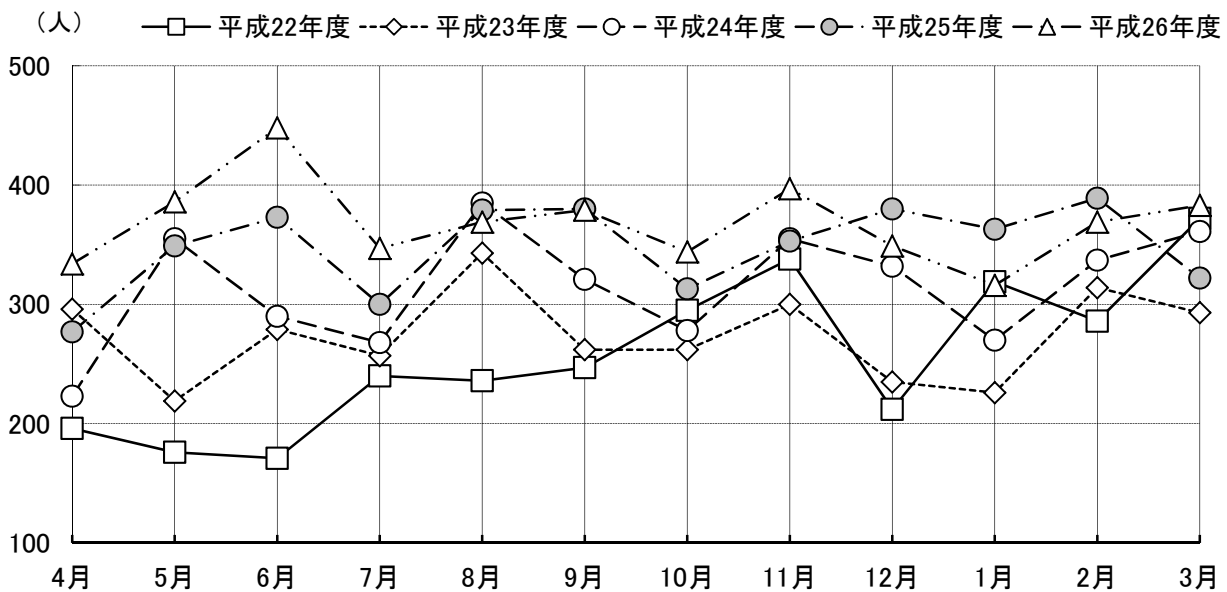
月	H25.1	2	3	4	5	6	7	8	9	10	11	12	合計
債務残高(億円)	167	165	165	164	163	162	161	159	158	157	155	155	1,931
債務件数(件)	1,609	1,597	1,608	1,601	1,594	1,583	1,577	1,571	1,564	1,557	1,547	1,535	18,943

月	H26.1	2	3	4	5	6	7	8	9	10	11	12	合計
債務残高(億円)	153	152	151	150	148	147	146	145	144	143	142	141	1,762
債務件数(件)	1,525	1,525	1,521	1,524	1,513	1,511	1,508	1,509	1,505	1,494	1,491	1,490	18,116

(資料:福岡県信用保証協会)

## 8. 雇用動向

### 新規求人数推移(ハローワーク大川管内)



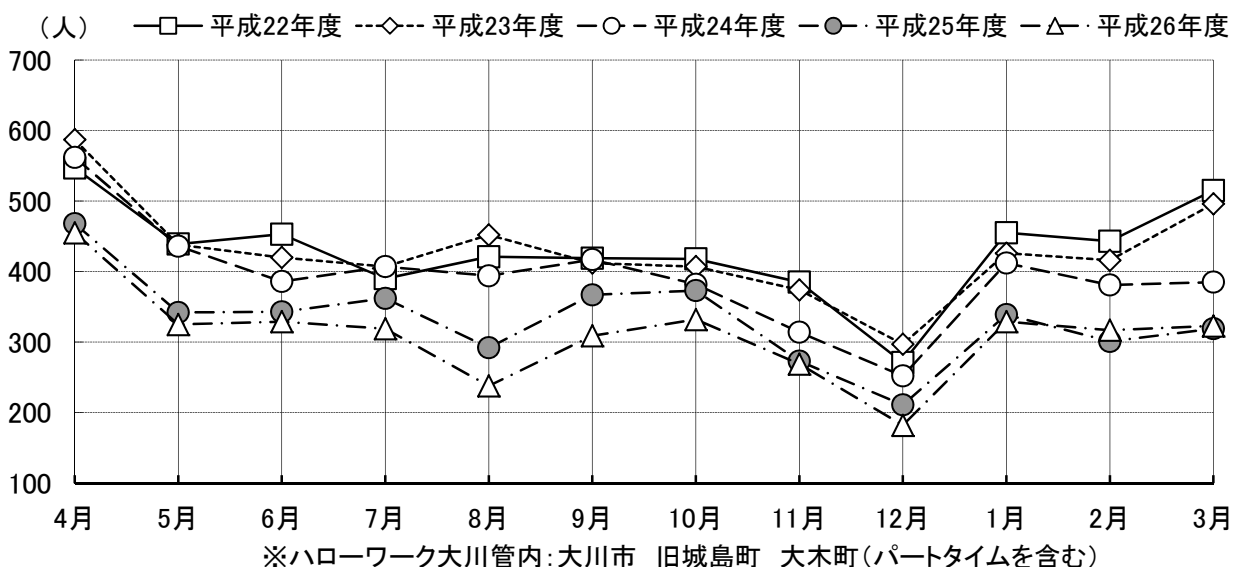
※ハローワーク大川管内:大川市 旧城島町 大木町(パートタイムを含む)

(単位:人)

	4月	5月	6月	7月	8月	9月	10月	11月	12月	1月	2月	3月
平成22年度	196	176	171	240	236	247	295	338	212	319	286	372
平成23年度	296	219	279	257	343	262	262	300	235	226	314	293
平成24年度	223	355	290	268	385	321	278	355	332	270	337	361
平成25年度	277	349	373	300	379	380	313	353	380	363	389	322
平成26年度	334	386	448	347	369	379	344	397	349	316	369	383

(資料:ハローワーク大川)

### 新規求職者数推移(ハローワーク大川管内)



※ハローワーク大川管内:大川市 旧城島町 大木町(パートタイムを含む)

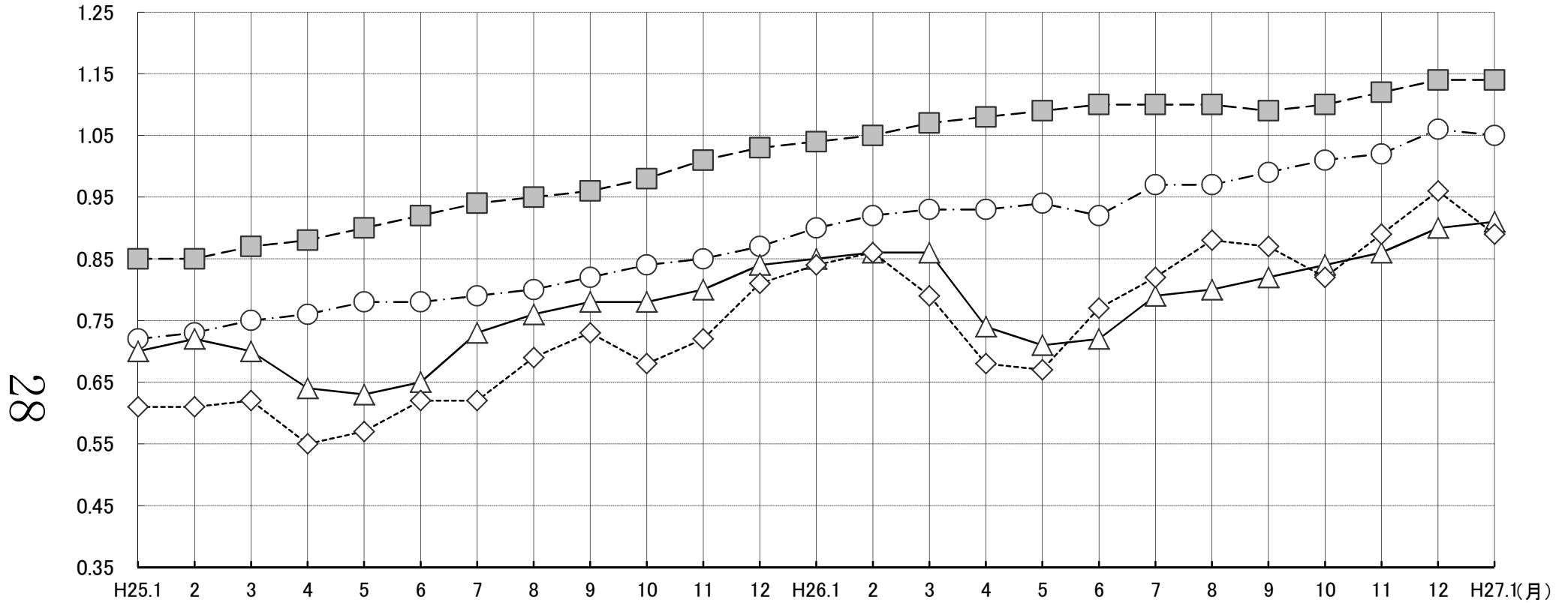
(単位:人)

	4月	5月	6月	7月	8月	9月	10月	11月	12月	1月	2月	3月
平成22年度	547	439	453	390	421	419	418	385	271	455	443	515
平成23年度	587	438	420	407	452	412	407	374	297	426	416	496
平成24年度	562	436	386	407	394	417	382	314	252	412	381	385
平成25年度	468	342	343	362	292	367	373	273	211	339	301	319
平成26年度	455	325	329	319	238	309	332	269	182	329	317	323

(資料:ハローワーク大川)

### 有効求人倍率(全国・福岡県・久留米・大川管内)

—■— 全国      -○- 福岡県      —△— 久留米      -◇- 大川

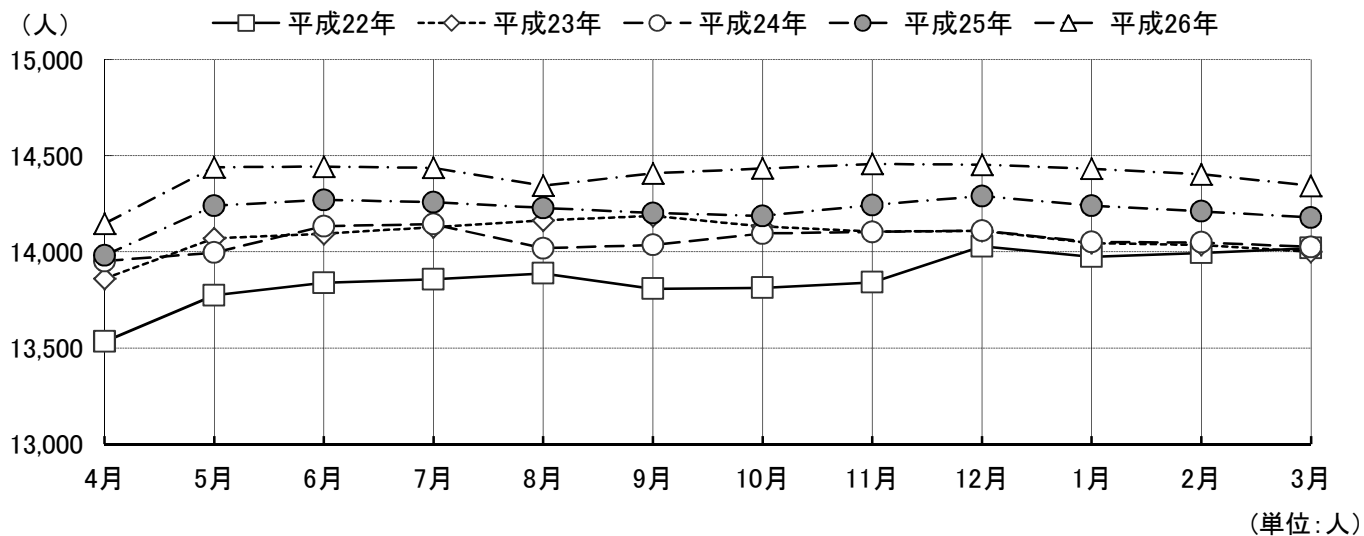


月	H25.1	2	3	4	5	6	7	8	9	10	11	12	H26.1	2	3	4	5	6	7	8	9	10	11	12	H27.1
全国	0.85	0.85	0.87	0.88	0.90	0.92	0.94	0.95	0.96	0.98	1.01	1.03	1.04	1.05	1.07	1.08	1.09	1.10	1.10	1.10	1.09	1.10	1.12	1.14	1.14
福岡県	0.72	0.73	0.75	0.76	0.78	0.78	0.79	0.80	0.82	0.84	0.85	0.87	0.90	0.92	0.93	0.93	0.94	0.92	0.97	0.97	0.99	1.01	1.02	1.06	1.05
久留米	0.70	0.72	0.70	0.64	0.63	0.65	0.73	0.76	0.78	0.78	0.80	0.84	0.85	0.86	0.86	0.74	0.71	0.72	0.79	0.80	0.82	0.84	0.86	0.90	0.91
大川	0.61	0.61	0.62	0.55	0.57	0.62	0.62	0.69	0.73	0.68	0.72	0.81	0.84	0.86	0.79	0.68	0.67	0.77	0.82	0.88	0.87	0.82	0.89	0.96	0.89

(資料:ハローワーク大川)



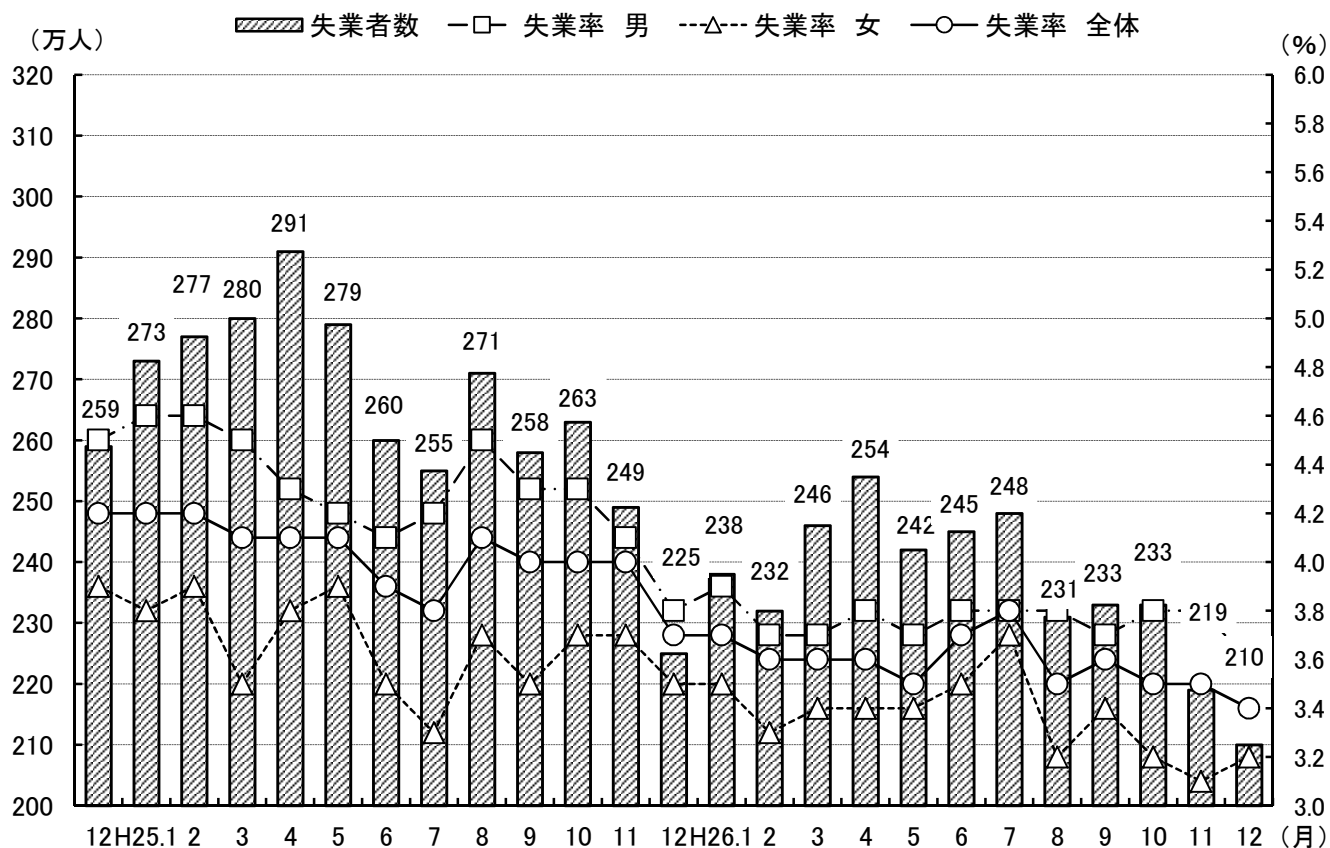
## 雇用保険被保険者数推移(ハローワーク大川管内)



	4月	5月	6月	7月	8月	9月	10月	11月	12月	1月	2月	3月
平成22年	13,533	13,774	13,839	13,857	13,888	13,808	13,813	13,841	14,028	13,974	13,994	14,019
平成23年	13,860	14,070	14,093	14,128	14,163	14,187	14,132	14,105	14,109	14,046	14,036	14,000
平成24年	13,952	13,996	14,133	14,144	14,018	14,036	14,095	14,103	14,110	14,051	14,049	14,025
平成25年	13,981	14,240	14,270	14,258	14,228	14,202	14,187	14,243	14,290	14,240	14,211	14,178
平成26年	14,147	14,440	14,443	14,437	14,344	14,408	14,434	14,457	14,453	14,432	14,403	14,343

(資料:ハローワーク大川)

## 雇用失業動向(全国)



(資料:厚生労働省)

平成26年版インテリア産業関係統計資料

平成28年3月発行

一般財団法人 大川インテリア振興センター

〒831-0028 福岡県大川市大字郷原 483-8

TEL 0944-87-0035

FAX 0944-87-0056

<http://www.okawajapan.jp/>

E-mail: [interior@po.saganet.ne.jp](mailto:interior@po.saganet.ne.jp)